

Révision du SCoT de l'agglomération tourangelle

Présentation du projet d'aménagement stratégique

Réunion publique
7 mars 2025



URBANISTES ASSOCIÉS

acadie



atu

Déroulé de la soirée

1

La révision du schéma de cohérence territoriale : pourquoi, comment ?

2

Le projet d'aménagement stratégique

3

À vous la parole !



La démarche de révision du SCoT

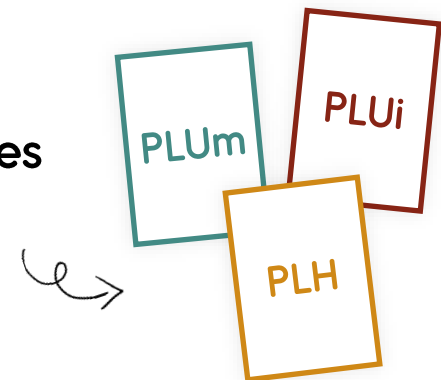
Le schéma de cohérence territoriale ?

Un document d'urbanisme élaboré à l'échelle de l'agglomération tourangelle, en vigueur depuis 2013



Un projet politique qui fixe le cap et les orientations en matière d'aménagement du territoire pour les 20 prochaines années

Des objectifs avec lesquels devront être compatibles les PLU, les programmes locaux de l'habitat, le plan de mobilité, les autorisations d'exploitation commerciale...



L'agglomération tourangelle ?

3 EPCI

54 communes

392 000 habitants

[INSEE 2022]

14 communes
nouvellement
intégrées



22 communes

297 000 habitants



10 communes

40 000

habitants



Touraine Vallée de l'indre
COMMUNAUTÉ DE COMMUNES

22 communes

54 000 habitants

Pourquoi réviser le SCoT ?

- Intégrer le nouveau périmètre du SMAT incluant 14 communes supplémentaires
- Adapter le document aux évolutions réglementaires : loi Climat et Résilience (ZAN), SRADDET...
- Prendre en compte le contexte dans lequel s'inscrit l'aménagement du territoire (qui a beaucoup évolué ces dernières années : urgence climatique, santé, réindustrialisation, diminution de la biodiversité, raréfaction de l'eau potable, recherche d'une densité acceptable...)



La révision du SCoT de l'Agglomération Tourangelle

« On ne révisé pas comme on élabore »

Les enjeux de la révision du SCoT de l'Agglomération Tourangelle

- créer les conditions de la mobilisation des élus et des acteurs pour une révision qui ait un sens politique et une utilité pratique
- Un enjeu de passage à l'acte et de prise de décision immédiate sur des objectifs déjà identifiés
- porter des ambitions nouvelles à moyen et long termes pour le projet de territoire

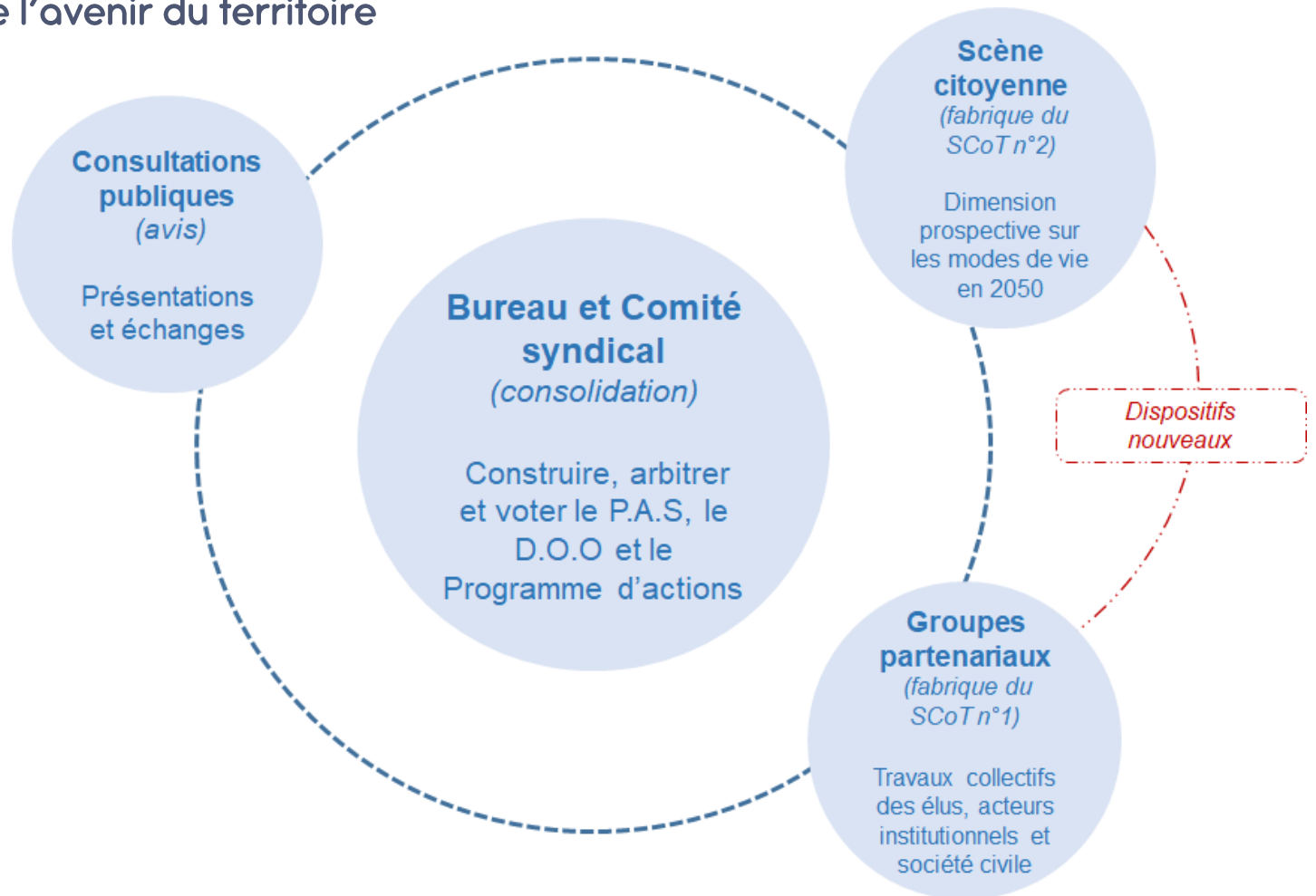
2 piliers transversaux

L'adaptation au changement climatique et l'urbanisme favorable à la santé

La révision du SCoT de l'Agglomération Tourangelle

Méthodologie

Faire travailler ensemble élus, société civile et citoyens pour une vision renouvelée et partagée de l'avenir du territoire



Une construction partagée du projet politique – les groupes partenariaux

Composés :

- d'élus,
- D'acteurs institutionnels,
- De représentants de la société civile

5 séquences thématiques :

- Habitat
- Emploi, économie
- Environnement
- Mobilité
- [santé]

Objectif :

conforter le diagnostic
Définir des orientations et des pistes d'actions

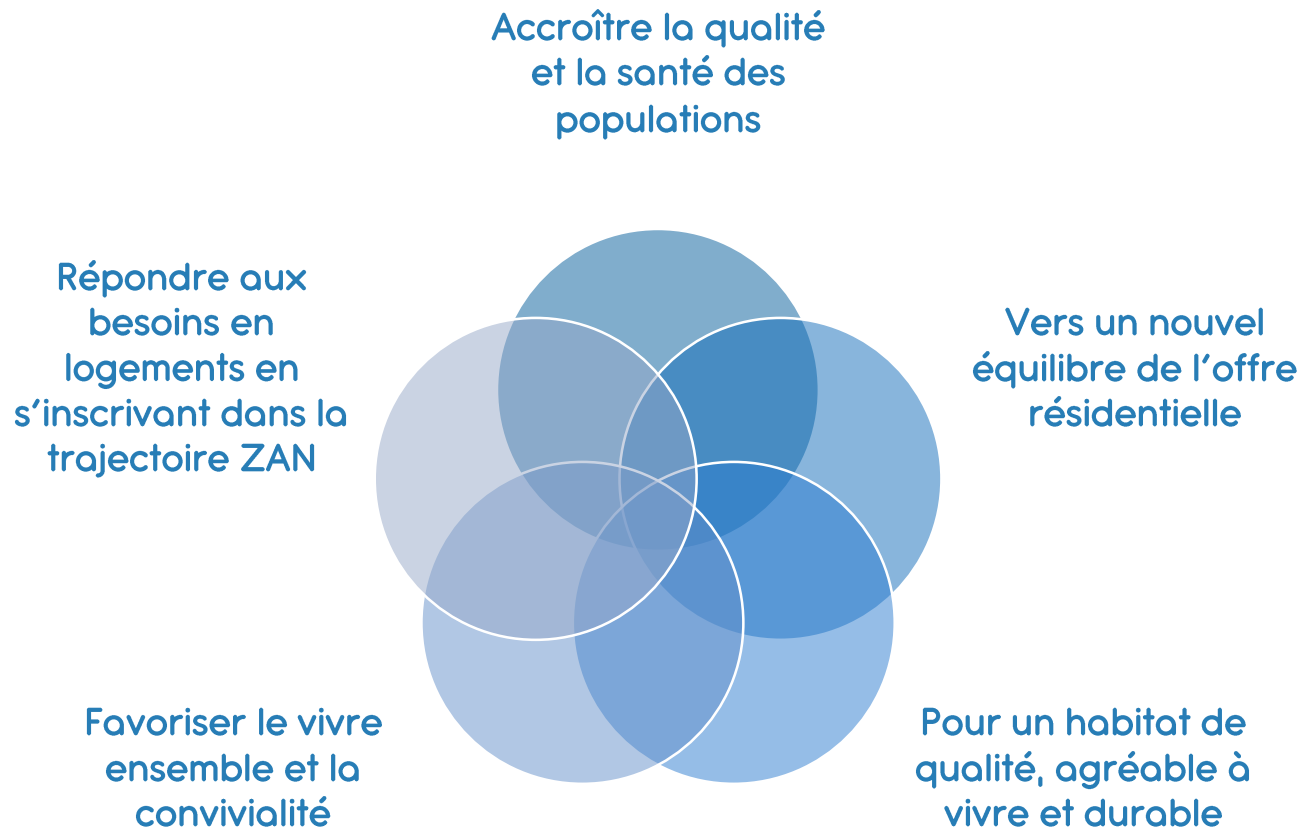
Livrable final = une revue thématique reprenant les enseignements de la séquence

2 revues publiées = habitat et environnement

2 à paraître = économie et mobilité

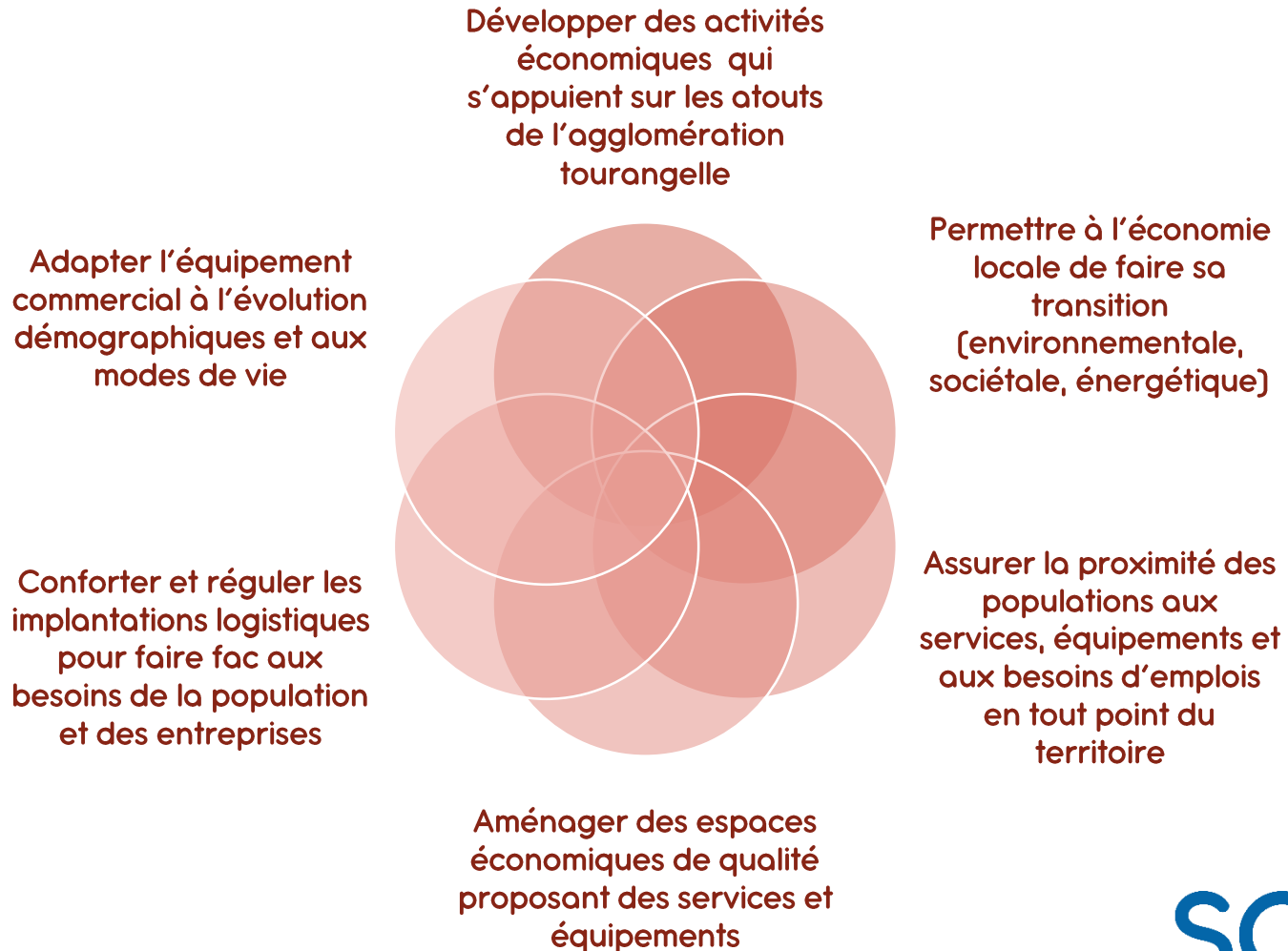
Les groupes partenariaux – une des modalités de concertation du SCoT de l'Agglomération Tourangelle

Éléments issus de la revue habitat



Les groupes partenariaux – une des modalités de concertation du SCoT de l'Agglomération Tourangelle

Éléments issus de la revue économie



Les groupes partenariaux – une des modalités de concertation du SCoT de l'Agglomération Tourangelle

Éléments issus de la revue environnement

Des protections
concentrées sur les
espaces emblématiques

Le SCoT comme outil
pour franchir un
changement culturel

Une volonté d'aller
plus loin dans la
connaissance des sols

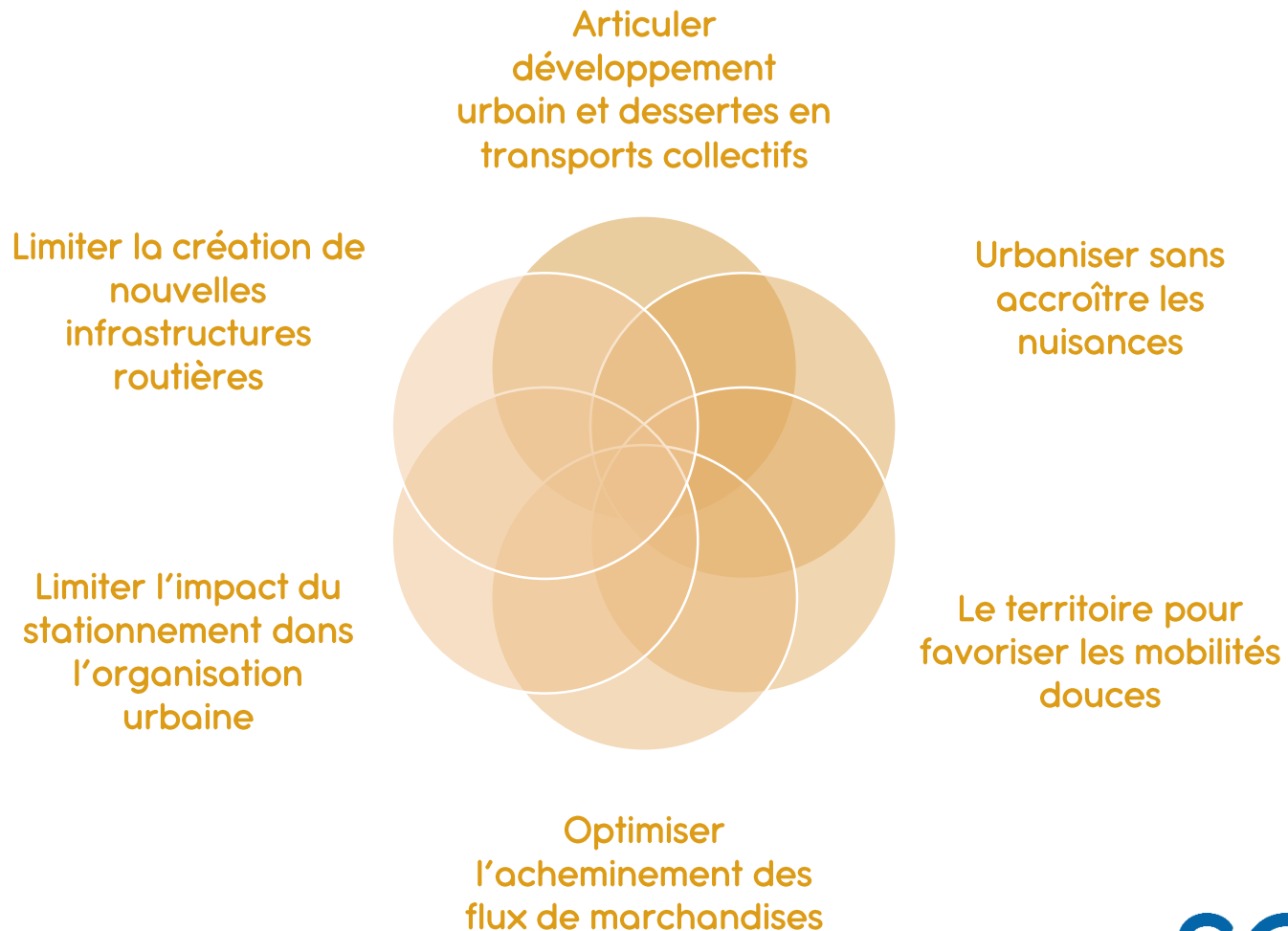
L'Agglomération
Tourangelle demain :
un espace désirable
pour les populations
futures

Une ressource en eau
potable menacée, un
risque d'inondation

fort **SCoT** agglomération
tourangelle

Les groupes partenariaux – une des modalités de concertation du SCoT de l'Agglomération Tourangelle

Éléments issus de la revue mobilité



Une construction partagée du projet politique – la scène citoyenne

Objectif :
Enrichir la réflexion par un exercice de prospective territoriale citoyen

Finalité:
Produire un Livre Blanc sur les modes de vie en 2050, garant d'un territoire de bien-être

Démarche menée entre septembre 2023 et avril 2024

urbanisme

Ils imaginent le territoire de 2050

Une trentaine de citoyens issus de l'aire urbaine de Tours ont participé à l'élaboration du SCoT, en imaginant nos futurs modes de vie.

Il y a vingt-cinq ans, on ne parlait pas beaucoup du changement climatique et on craignait tous le bug informatique de l'an 2000. C'est sur ce constat de la rapidité du changement des modes de vie que Mélanie Ducrocq et une trentaine de citoyens de la métropole de Tours et des communautés de communes Touraine-Est Vallées et Touraine Vallée de l'Indre ont été intégrés au processus de révision du schéma de cohérence territorial (SCoT).

« La quasi-totalité de ce qu'ils proposent est repreneable »

Ce document d'urbanisme sert de base pour les politiques publiques et pour les plans locaux d'urbanisme (PLU). Les trois intercommunalités ont élaboré leur premier SCoT en 2013, mais le



Les citoyens de la Scène citoyenne ont présenté des récits fictifs sur leur vision du territoire d'ici 2050. (Photo M. Bastien David)

Syndicat mixte de l'agglomération tourangelles (Smat), présidé par le maire de Chambray-les-Tours, Christian Gatar, a souhaité s'appuyer sur le travail des citoyens pour imaginer les modes de vie sur le territoire en 2050. Pour présenter le résultat de leurs réflexions – qui se sont

étalées de septembre 2023 à avril 2024 – de manière plus ludique, les citoyens ont créé la Scène citoyenne et ont conçu des récits fictifs sur leur vision du territoire dans vingt-cinq ans. Ainsi, ils imaginent une place de la voiture grandement réduite avec la part belle faite au ferroviaire, grâce à des navettes entre les villes du territoire, et au vélo, avec un réseau cyclo-logistique et des vélos-cargos qui transportent des marchandises depuis la gare de Saint-Pierre-des-Corps. Les transports en commun seraient également gratuits sur tout le territoire. Mais en dehors des mobilités, ils estiment également que l'habitat sera plus collectif en 2050. Ils imaginent ainsi des cuisines collectives et partagées dans les immeubles ou dans les lotissements afin de mettre en commun le matériel, ainsi que la piétonisation de certaines parties du territoire, dont les centres-villes.

« Inventer de nouvelles méthodes »

Si les scénarios de ces récits fictifs sont exagérés par rapport à ce que les citoyens ont écrit dans le livre blanc, « la quasi-totalité de ce qu'ils proposent est repreneable dans la révision du SCoT. Il indique Christian Gatar. Ils ont la vo-

lonté d'être pragmatiques et réalistes, tout en ayant des idées de rapaces ». Il prend l'exemple de la loi Zéro artificialisation nette (Zan), votée en juillet 2023. « À l'inverse des élus, c'est moi ne fait pas pour eux citoyens. Au contraire, ils sont demandeurs. » Une preuve, selon le maire de Chambray-les-Tours, « que l'on n'écoute pas assez nos concitoyens. Il est difficile de les faire venir dans des réunions publiques. Pour aller chercher les citoyens, il nous faut inventer de nouvelles méthodes, comme nous le faisons pour la révision du SCoT. Si ce travail est fait en profondeur, alors les résultats qui en sortent sont très riches ».

Le SCoT, sur lequel s'appuieront les politiques publiques des prochaines années, notre décennies, « devrait être terminé en 2025, en même temps que les plans locaux d'urbanisme des intercommunalités et de la Métropole ».

Bastien David



Une construction partagée du projet politique – la scène citoyenne

Un livre blanc qui vise les modes de vie dans l'Agglomération Tourangelle en 2050, construit à travers **3 grands thèmes**

Habiter, vivre-ensemble et préserver notre cadre de vie



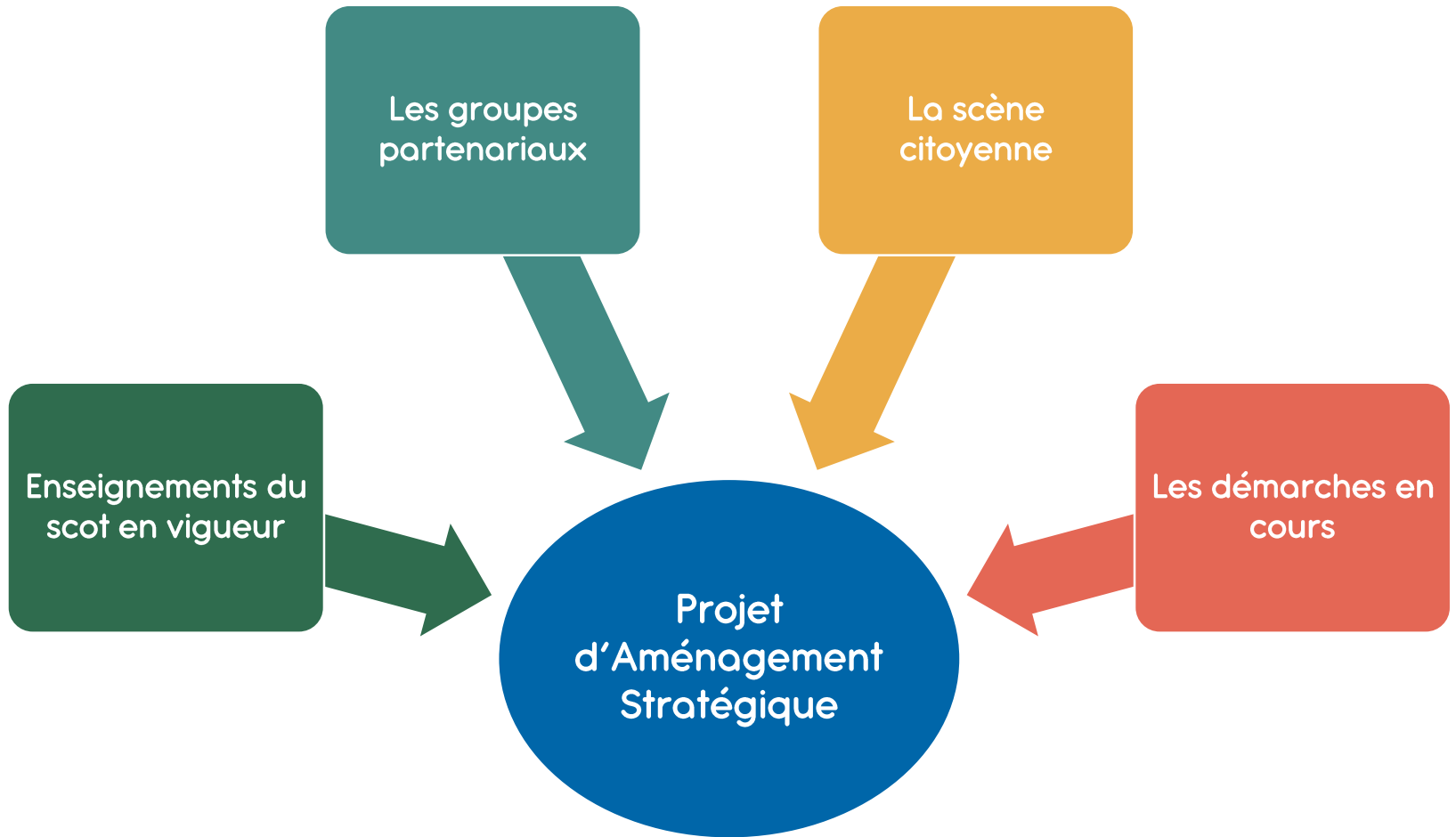
Travailler, consommer, produire et se divertir



Se déplacer, transporter les marchandises

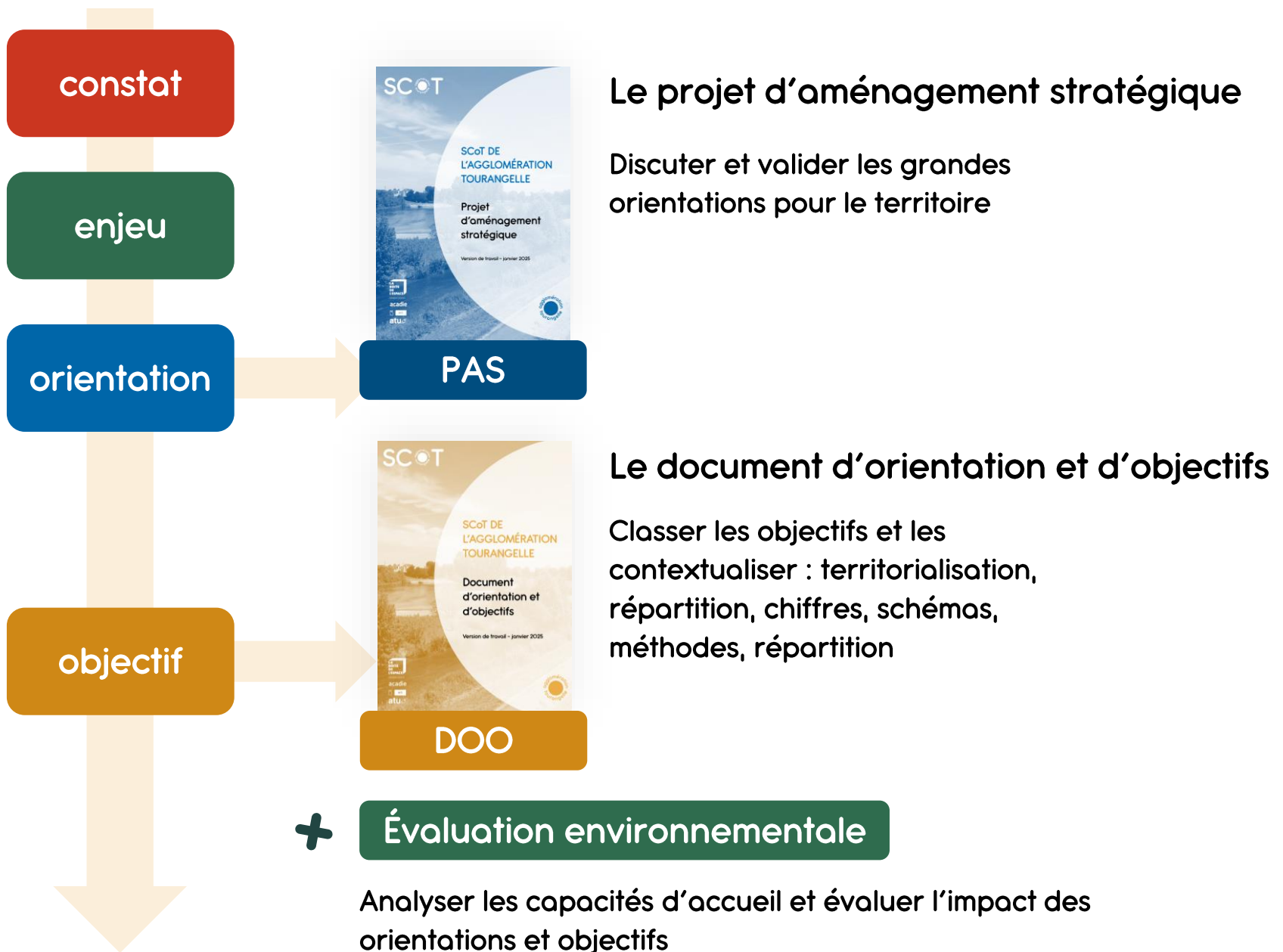


Une construction partagée du projet politique



Deux piliers : l'Urbanisme Favorable à la Santé et l'adaptation au Changement Climatique

Le schéma de cohérence territoriale ?



Comment réviser le SCoT ?

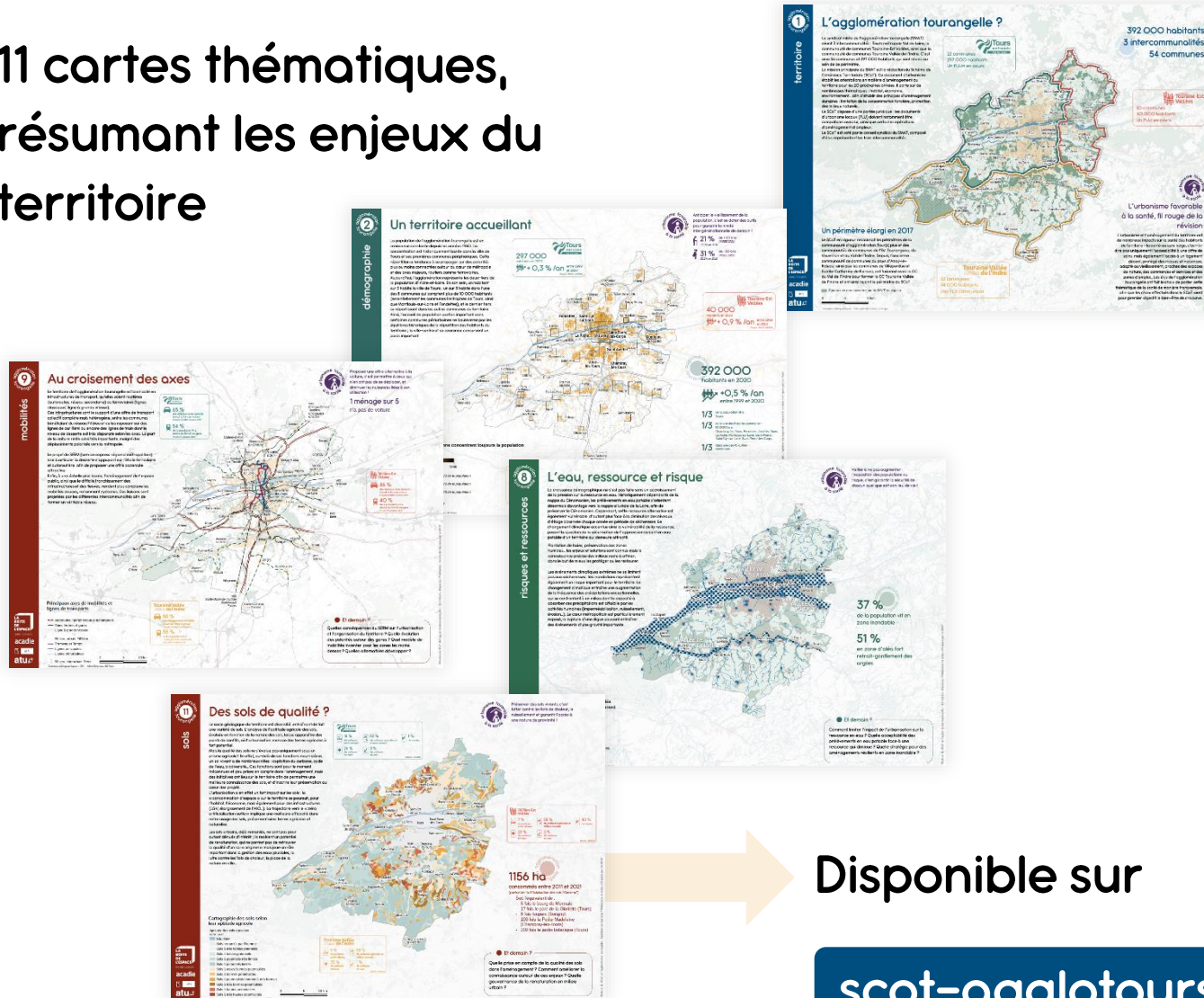




Les enjeux et le PAS

La synthèse du diagnostic

11 cartes thématiques, résumant les enjeux du territoire



Disponible sur

scot-agglotours.fr

Revoir la feuille de route

Objectifs du SCoT de 2013

À horizon 2030

Accueillir 35 000 habitants

Produire 35 800 logements

Un potentiel de 1894 ha

800 ha pour l'habitat

60% en renouvellement urbain
et densification

1094 ha pour l'économie



Objectifs du projet de SCoT

À horizon 2050

Quel accueil démographique ?

Quelle production de logements ?

Quels espaces à urbaniser ?

Quelle organisation territoriale ?

Quel équilibre ?

Quelle armature ?

Le PAS : sommaire



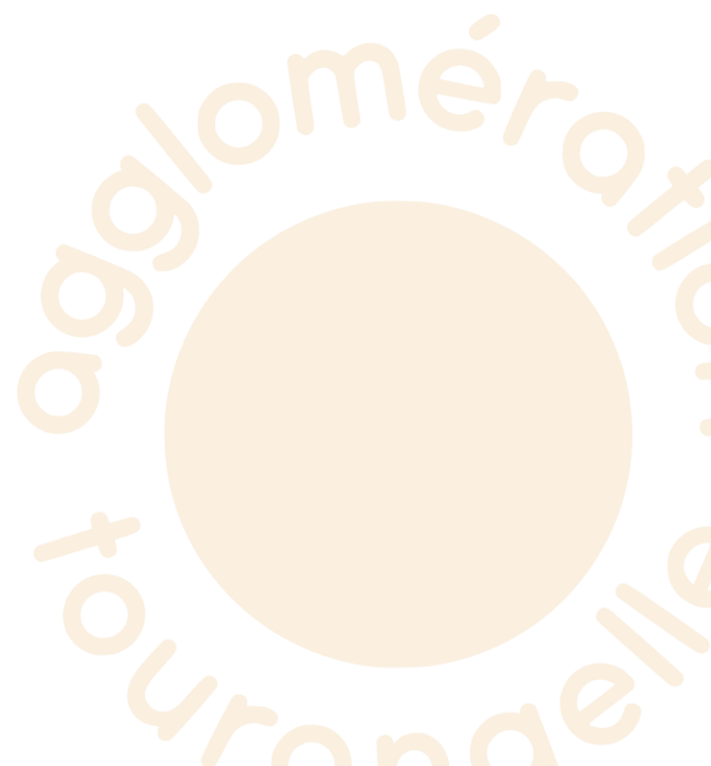
Un socle de valeurs communes

- 1 PAYSAGES & PATRIMOINE
- 2 BIODIVERSITÉ & MILIEUX
- 3 DÉMOGRAPHIE & HABITAT
- 4 CENTRALITÉS & COMMERCE
- 5 ÉCONOMIE & AGRICULTURE
- 6 MOBILITÉS
- 7 RESSOURCES & RISQUES

Des trajectoires territoriales

PAYSAGES ET PATRIMOINE

1. UN PATRIMOINE D'EXCEPTION À PROMOUVOIR



Val de Loire

Patrimoine mondial

Site UNESCO

Zone tampon

Parc naturel régional Loire Anjou Touraine



Bureaux d'information touristique



Ville d'art et d'histoire



Petites cités de caractère



Musées



Principaux monuments historiques ouverts à la visite



Sites troglodytiques

La Loire à vélo

L'Indre à vélo

Le Cher à vélo

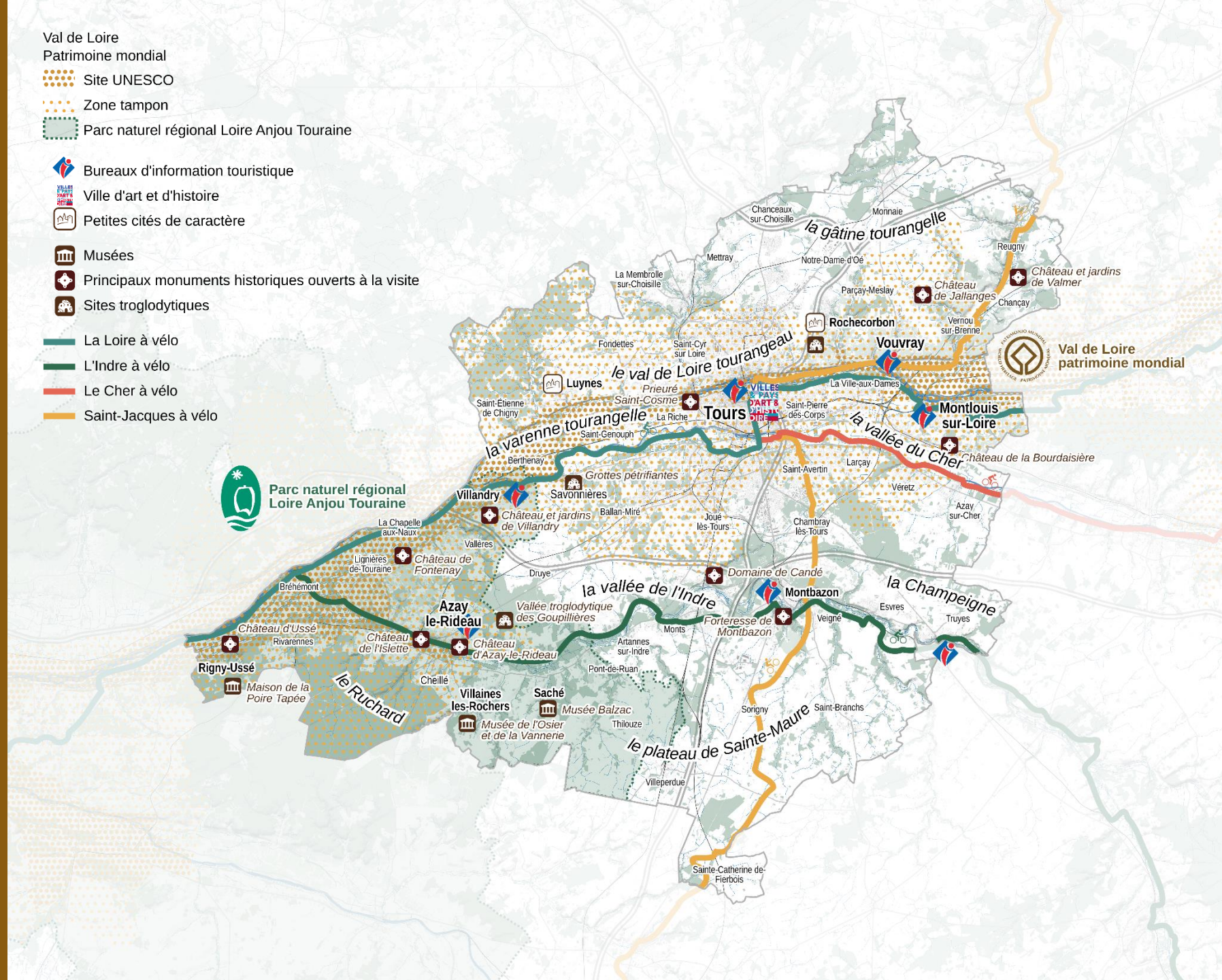
Saint-Jacques à vélo



Parc naturel régional
Loire Anjou Touraine



Val de Loire
patrimoine mondial



la gâtine tourangelle

le val de Loire tourangeau

la varennne tourangelle

la vallée de l'Indre

la Champeigne

le plateau de Sainte-Maure

le Ruchard

Chanceaux sur-Choisille

Monnaie

Reugny

Château et jardins de Valmer

Château de Jallanges

Rochecorbon

Vouvray

Chançay

Notre-Dame-d'Oé

Parçay-Meslay

Vernou sur-Brenne

La Membrolle sur-Choisille

Mettray

Fondettes

Saint-Cyr sur Loire

La Ville-aux-Dames

Montlouis sur-Loire

Château de la Bourdaisière

Villes d'Art et d'histoire

Tours

Saint-Pierre des-Corps

Saint-Etienne de Chigny

Prieuré Saint-Cosme

La Riche

Saint-Avertin

Larçay

Véretz

Azay sur-Cher

Villandry

Château et jardins de Villandry

Grottes pétrifiantes

Savonnières

Ballan-Miré

Joué les-Tours

Chambray les-Tours

Domaine de Candé

Forteresse de Montbazon

Montbazon

Veigné

Esuvres

Truyes

Azay le-Rideau

Château de l'Islette

Château d'Azay-le-Rideau

Vallée troglodytique des Goupillières

Monts

Antanans sur-Indre

Pont-de-Ruan

Thilouze

Villeperdue

Cheillé

Villaines les-Rochers

Musée Balzac

Musée de l'Osier et de la Vannerie

Saché

Sorigny

Saint-Branches

Sainte-Catherine de Fierbois

Rigny-Ussé

Château d'Ussé Rivarennnes

Maison de la Poire Tapée

Bréhémont

La Chapelle aux-Naux

Lignières de-Touraine

Château de Fontenay

Vallères

Druye

Château de l'Islette

Château de l'Islette

Château de l'Islette

PAYSAGES & PATRIMOINE

1. UN PATRIMOINE D'EXCEPTION À PROMOUVOIR

Les grandes orientations

issues des groupes partenariaux,
des revues thématiques et de la
scène citoyenne

Intégrer les équipements
énergétiques et de
communication dans le
paysage

Valoriser les spécificités
identitaires de chaque
territoire

Préserver les paysages
ruraux comme urbains

Construire aujourd'hui le
patrimoine de demain



1. UN PATRIMOINE D'EXCEPTION À PROMOUVOIR

à retenir

Affirmer les vallées comme support de projet, au-delà du site UNESCO

Prendre en compte la question paysagère dans les PLU, du diagnostic à la traduction réglementaire

Travailler les projets urbains en lien avec l'eau et l'accès aux fleuves et rivières

Valoriser l'ensemble du patrimoine, sur tous les territoires et pas seulement dans les espaces emblématiques

et après ?

Le document d'orientation et d'objectifs contiendra :

- **Des objectifs de protection du patrimoine dans les PLU**
- **Des outils pour une bonne prise en compte de la qualité architecturale et paysagère dans les PLU**
- **Une carte des coupures d'urbanisation et points de vue à préserver (site Unesco, parc naturel régional)**
- **etc.**

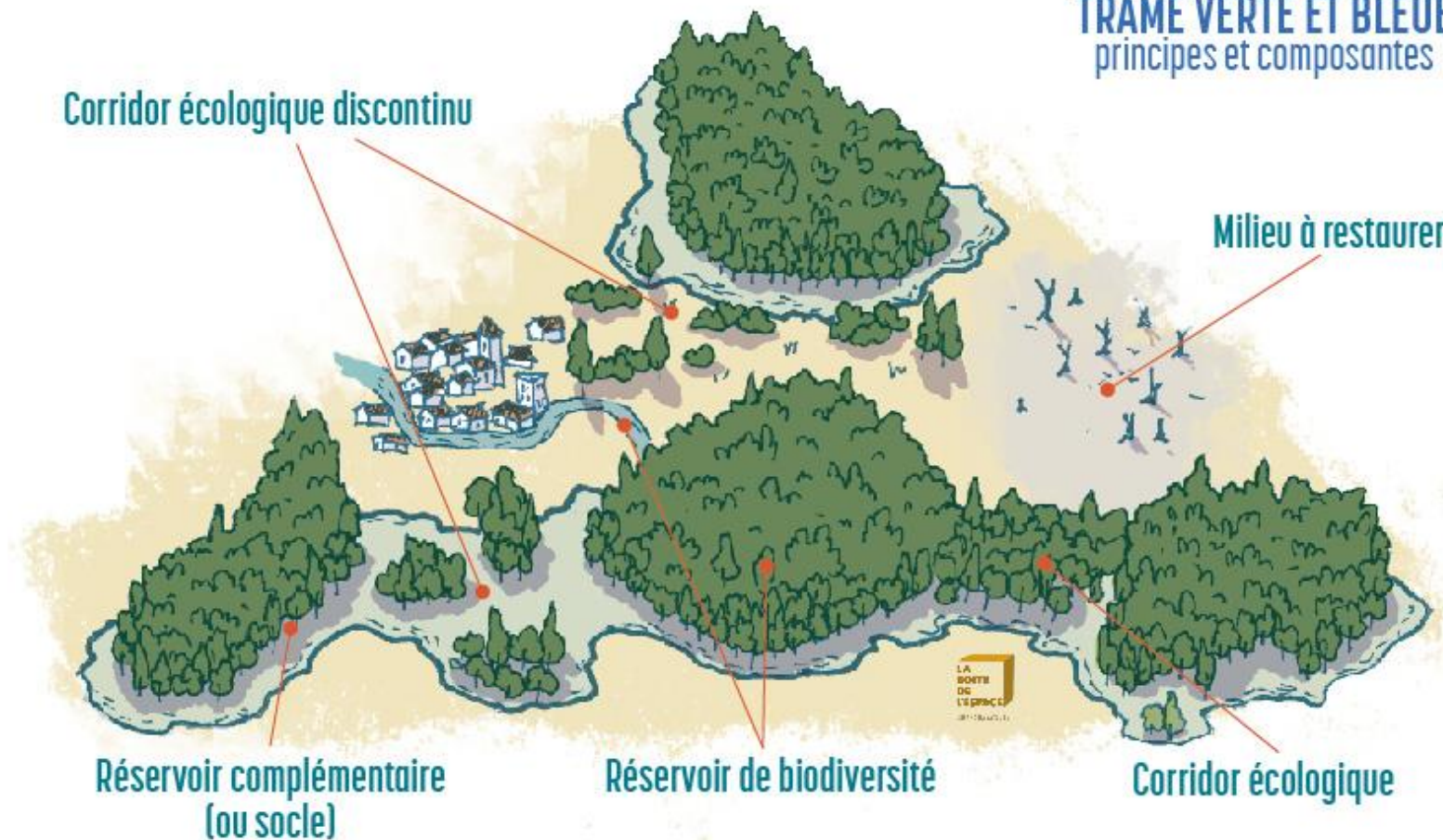
BIODIVERSITÉ & MILIEUX

2. UNE VITALITÉ ENVIRONNEMENTALE PRÉSERVÉE ET RENFORCÉE








La trame verte et bleue


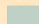


TRAME VERTE ET BLEUE principes et composantes






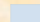
Corridors écologiques régionaux (SRADDET)


-  Cours d'eau et zones humides
-  Milieux boisés
-  Milieux prairiaux
-  Pelouses et landes sèches à humides sur sols acides
-  Pelouses et lisières sèches sur sols calcaires

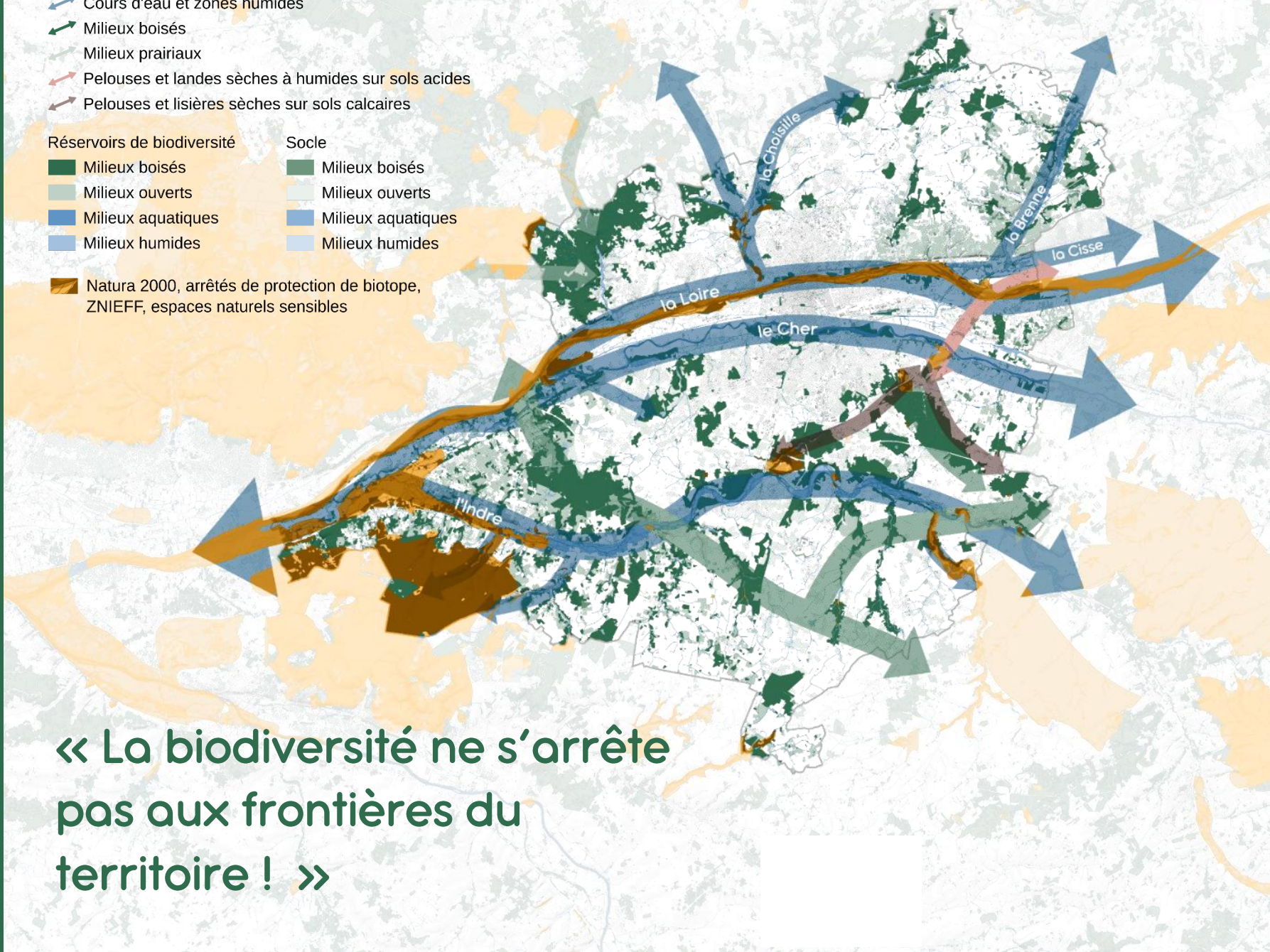
Réservoirs de biodiversité

-  Milieux boisés
-  Milieux ouverts
-  Milieux aquatiques
-  Milieux humides

Socle

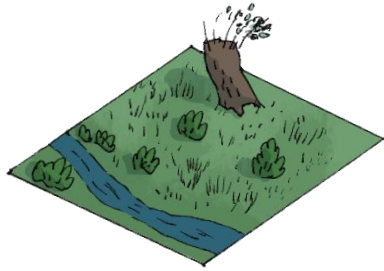
-  Milieu boisés
-  Milieu ouverts
-  Milieu aquatiques
-  Milieu humides

-  Natura 2000, arrêtés de protection de biotope, ZNIEFF, espaces naturels sensibles



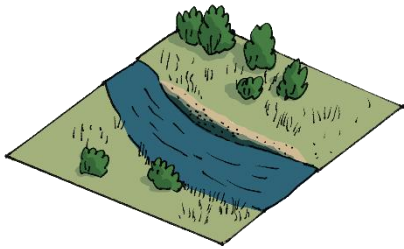
« La biodiversité ne s'arrête pas aux frontières du territoire ! »

Préserver les composantes



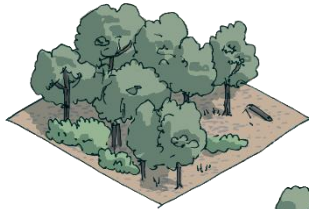
Zones humides

Reconnaître et préserver durablement les **zones humides** du territoire dans une logique de **multifonctionnalité**



Cours d'eau

Contribuer à **renforcer la qualité écologique et chimique des cours d'eau** du territoire



Haies et boisements

Préserver les dynamiques des **milieux forestiers**

Conserver et renforcer le **maillage bocager** pour ses multiples **fonctionnalités**



BIODIVERSITÉ & MILIEUX

2. UNE VITALITÉ ENVIRONNEMENTALE PRÉSERVÉE ET RENFORCÉE

Les grandes orientations

issues des groupes partenariaux,
des revues thématiques et de la
scène citoyenne

Protéger la nature
« ordinaire », en dehors des
grandes entités
remarquables

Renforcer la
fonctionnalité écologique
du territoire

Aider à franchir un cap
culturel et à harmoniser les
politiques sur le territoire

Aller plus loin dans la
connaissance et la prise
en compte de la qualité
des sols



2. UNE VITALITÉ ENVIRONNEMENTALE PRÉSERVÉE ET RENFORCÉE

à retenir

Donner une portée à la protection des réservoirs de biodiversité et corridors écologiques

Partager une méthode pour l'identification et la protection des composantes individuelles

Remettre les sols au centre des projets pour l'ensemble des services écosystémiques qu'ils rendent

Considérer la place de la nature dans les milieux urbanisés et pas seulement dans l'espace agricole et naturel

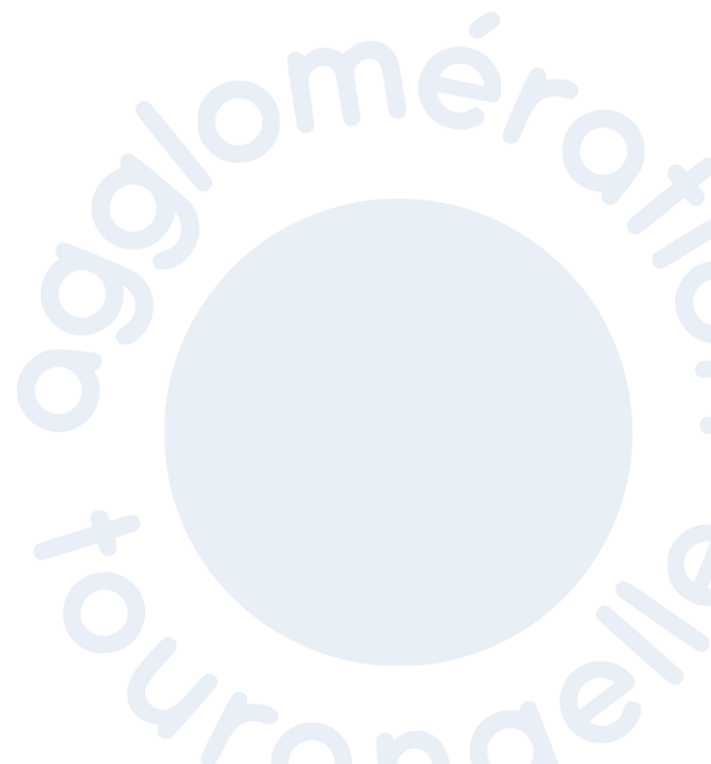
et après ?

Le document d'orientation et d'objectifs contiendra :

- Une cartographie des réservoirs de biodiversité et des corridors écologiques sur tout le territoire
- Des objectifs de protection de ces espaces dans les PLU
- Des outils pour identifier, analyser et préserver les haies, les boisements, les zones humides, les sols...
- etc.

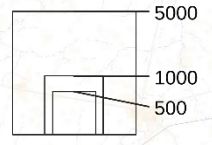
DÉMOGRAPHIE & HABITAT

3. UNE RESPONSABILITÉ PARTAGÉE POUR UN ACCUEIL DURABLE



L'ensemble du territoire gagne des habitants...

Gain de population
entre 1999 et 2020
INSEE, RP 1999-2020

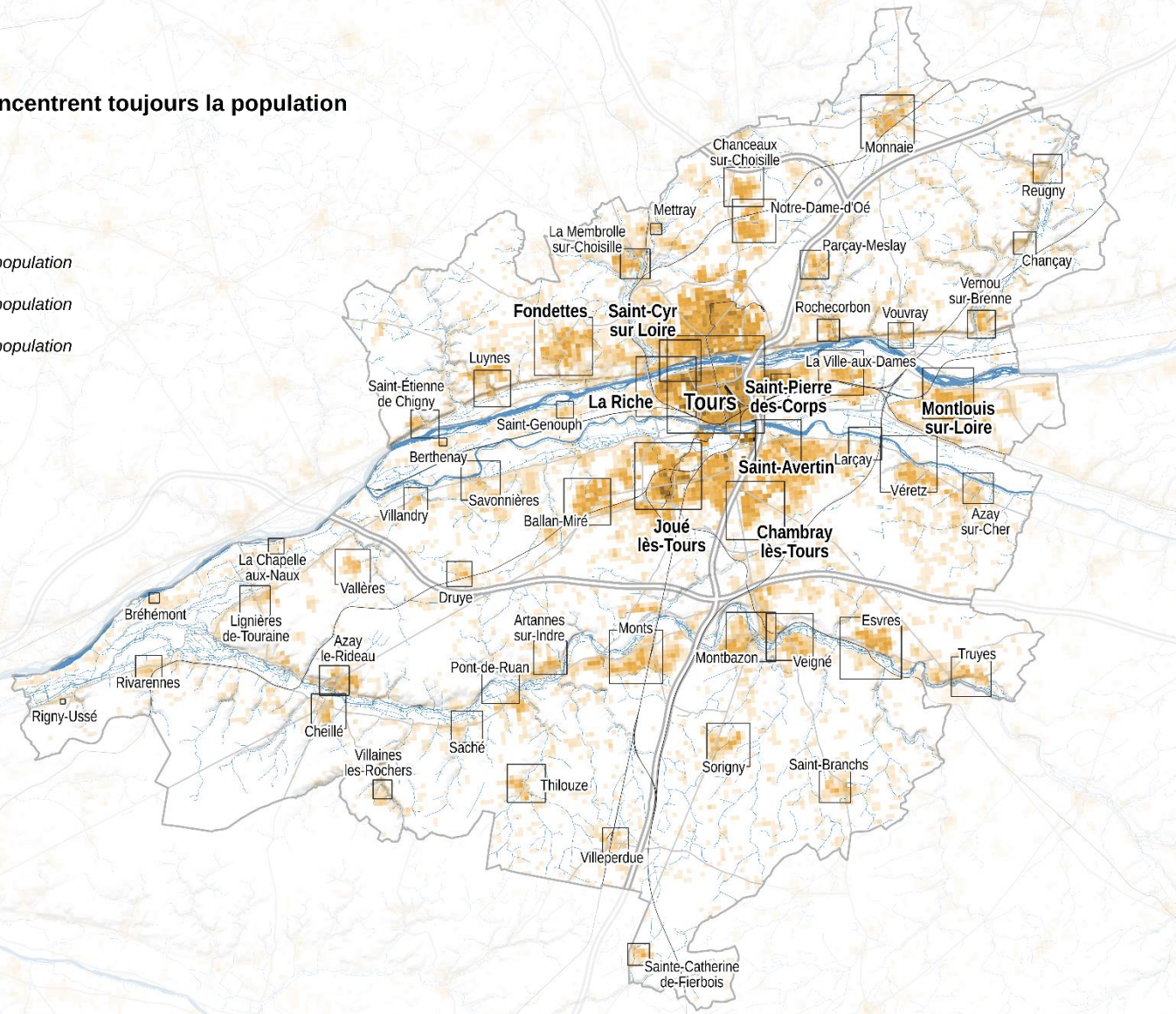


...mais Tours et sa couronne concentrent toujours la population

Population par carreau de 200m
INSEE, FILOSOFI 2019



- Tours** 1/3 de la population
- Communes > 10 000 habitants** 1/3 de la population
- Communes < 10 000 habitants 1/3 de la population



Revoir la feuille de route

Objectifs du SCoT de 2013

À horizon 2030

Accueillir 35 000 habitants

Produire 35 800 logements

Un potentiel de 1894 ha

800 ha pour l'habitat

60% en renouvellement urbain
et densification

1094 ha pour l'économie



Objectifs du projet de SCoT

À horizon 2050

Quel accueil démographique ?

Quelle production de logements ?

Quels espaces à urbaniser ?

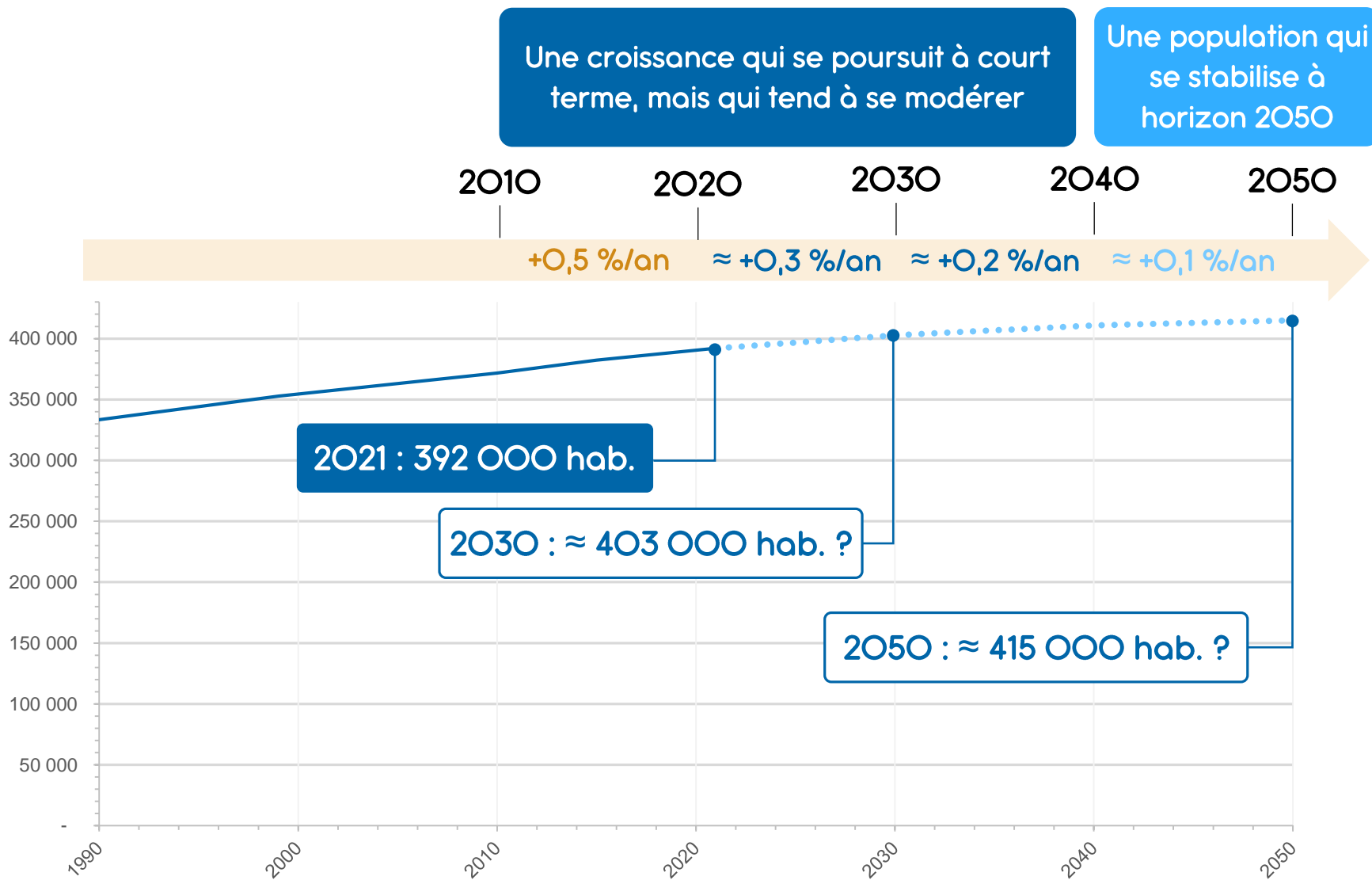
Quelle organisation territoriale ?

Quel équilibre ?

Quelle armature ?

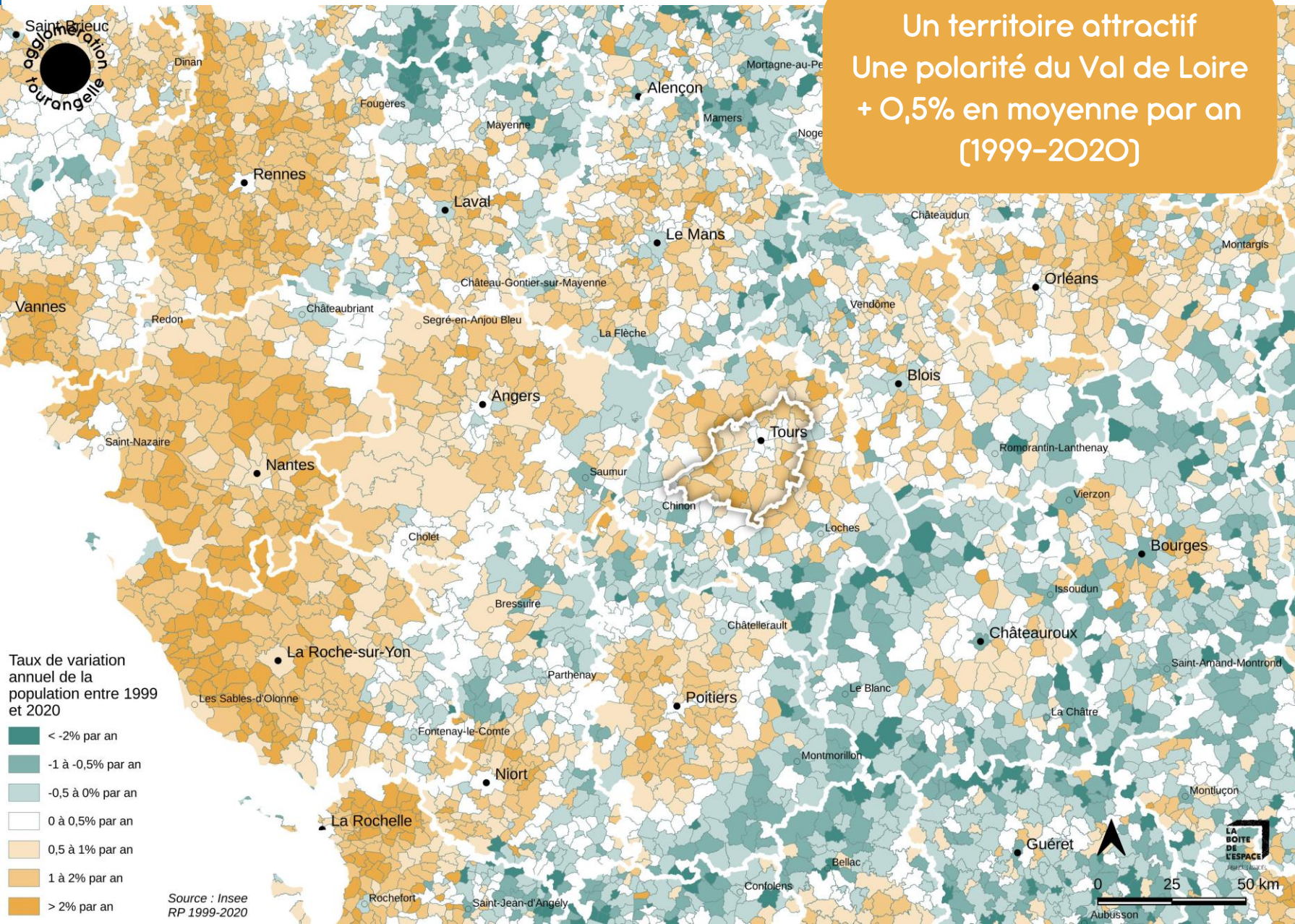
Combien d'habitants en 2050 ?

À l'échelle de l'agglomération tourangelle



Une métropole de l'axe ligérien

Un territoire attractif
Une polarité du Val de Loire
+ 0,5% en moyenne par an
[1999-2020]



Démographie et ménages – chiffres clés

Tours Métropole Val de Loire



47%
de ménages
d'une personne
43% en 2009



1,94
personnes par
ménage en 2020
2,2 en 1999



38%
de moins
de 30 ans
42% en 1999



26%
de plus
de 60 ans
19% en 1999

Touraine Est Vallées



26%
de ménages
d'une personne
22% en 2009



2,37
personnes par
ménage en 2020
2,7 en 1999



33%
de moins
de 30 ans
39% en 1999



26%
de plus
de 60 ans
18% en 1999

Touraine Vallée de l'Indre



26%
de ménages
d'une personne
22% en 2009



2,40
personnes par
ménage en 2020
2,7 en 1999



34%
de moins
de 30 ans
37% en 1999



25%
de plus
de 60 ans
19% en 1999

3 scénarios

Scénario 1
Suivre la tendance



Conséquences
Vieillesse accélérée
Perte démographique
Baisse des naissances

Scénario 2
Volonté de croissance



Conséquences
Pression démographique
Ressources
Ambition forte

Scénario 3
Objectif renouvellement



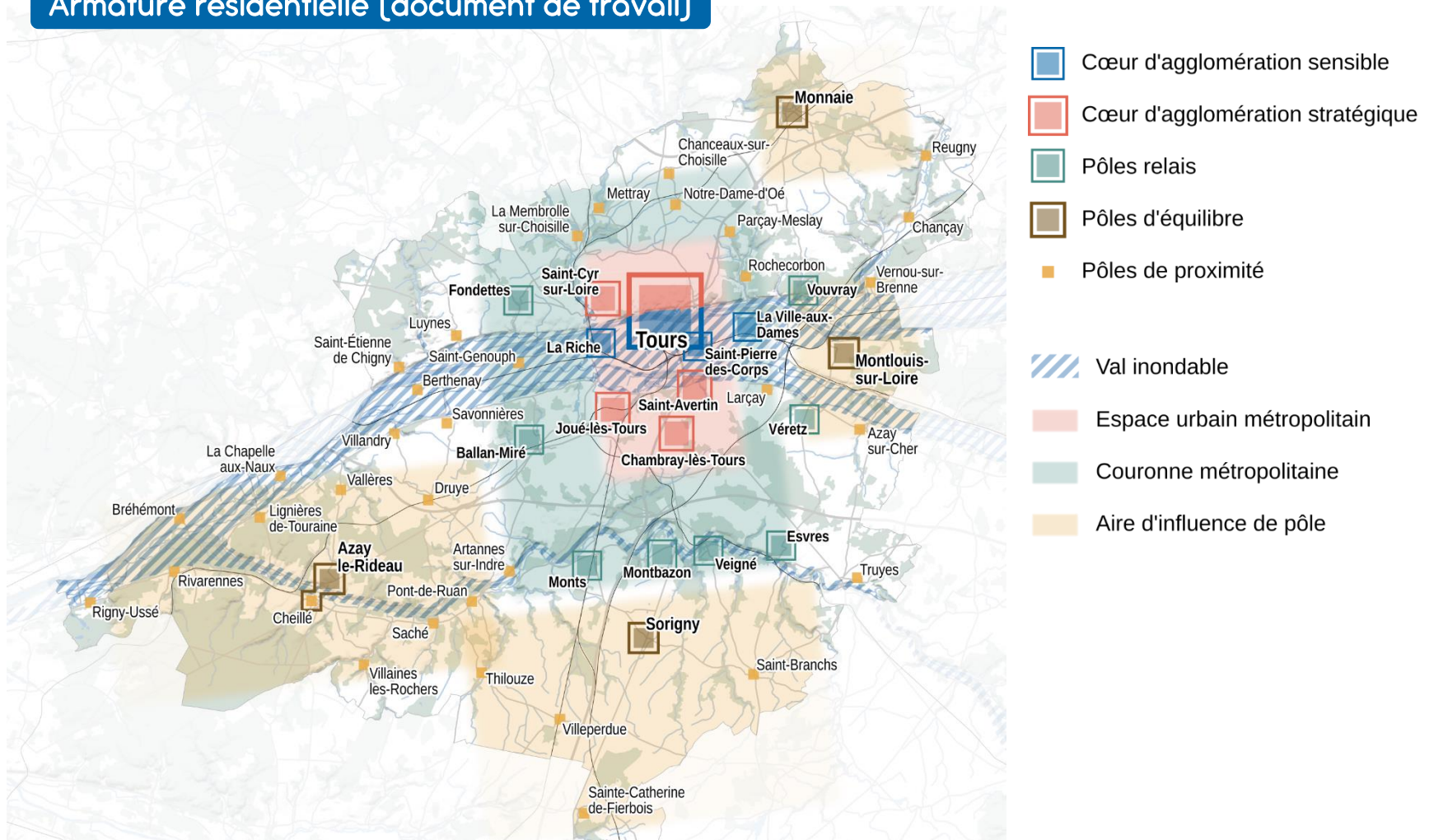
Un scénario réaliste et
atteignable et qui permet de
conserver une qualité de vie
tout en visant le
renouvellement des
générations

Conséquences
Mixité intergénérationnelle
Stabilité démographique

S'appuyer sur une armature de projet

Différents types de pôles pour différentes responsabilités

Armature résidentielle (document de travail)



L'armature résidentielle

Le cœur d'agglomération



Le cœur d'agglomération sensible, situé entre la Loire et le Cher. Cœur historique de l'agglomération, il conjugue un tissu historique et patrimonial avec des fonctions métropolitaines de premier plan. Attractif et bien desservi, il joue un rôle moteur mais connaît une vulnérabilité importante liée aux risques d'inondations.



Le cœur d'agglomération stratégique, situé sur les plateaux au nord de la Loire et au sud du Cher. Son développement est la résultante des dynamiques successives de faubourgs, de périurbanisation de la première couronne et enfin de métropolisation.

Les pôles relais



Les pôles relais, qui sont des polarités connectées et sous influence de la métropole. Au cœur d'une forte dynamique de périurbanisation, leur développement résidentiel doit désormais s'articuler avec le renforcement de leur centralité et la proposition d'alternatives de mobilité.

Les pôles d'équilibre



Les pôles d'équilibre, qui sont des polarités équipées et accessibles qui structurent un bassin de vie, avec un espace d'influence plus ou moins large. Ces pôles doivent jouer un rôle clé dans le parcours résidentiel à l'échelle de leurs bassins de vie.

Les pôles de proximité



Les pôles de proximité, bourgs ou villages, en milieu rural ou périurbain, qui jouent un rôle complémentaire d'accueil résidentiel autour de services de première nécessité.

Habitat - chiffres clés

Tours Métropole Val de Loire



167 910

logements
en 2020



89,1 %
résidences principales



2,6 %
résidences secondaires



8,2 %
logements vacants



38 %
maisons



62 %
appartements



22,4 %
locatif social

Touraine Est Vallées



18 124

logements
en 2020



92,3 %
résidences principales



2,3 %
résidences secondaires



5,4 %
logements vacants



87 %
maisons



13 %
appartements



10,1 %
locatif social

Touraine Vallée de l'Indre



24 512

logements
en 2020



90 %
résidences principales



3,9 %
résidences secondaires



6,1 %
logements vacants



91 %
maisons



9 %
appartements



7,6 %
locatif social

DÉMOGRAPHIE & HABITAT

3. UNE RESPONSABILITÉ PARTAGÉE POUR UN ACCUEIL DURABLE

Les grandes orientations

issues des groupes partenariaux,
des revues thématiques et de la
scène citoyenne

Pour un habitat de
qualité, agréable à vivre
et durable

Répondre aux besoins en
logements en s'inscrivant
dans la trajectoire ZAN

Favoriser le vivre
ensemble et la convivialité

Trouver un équilibre dans la
répartition sur le territoire

Permettre un
parcours
résidentiel
complet



3. UNE RESPONSABILITÉ PARTAGÉE POUR UN ACCUEIL DURABLE

à retenir

Viser un objectif de renouvellement des générations (scénario stabilité 2050)

Faciliter l'accès au logement pour tous en améliorant le parcours résidentiel

Organiser le développement de chaque pôle pour assurer un équilibre territorial

Planifier une production de qualité et économe en foncier

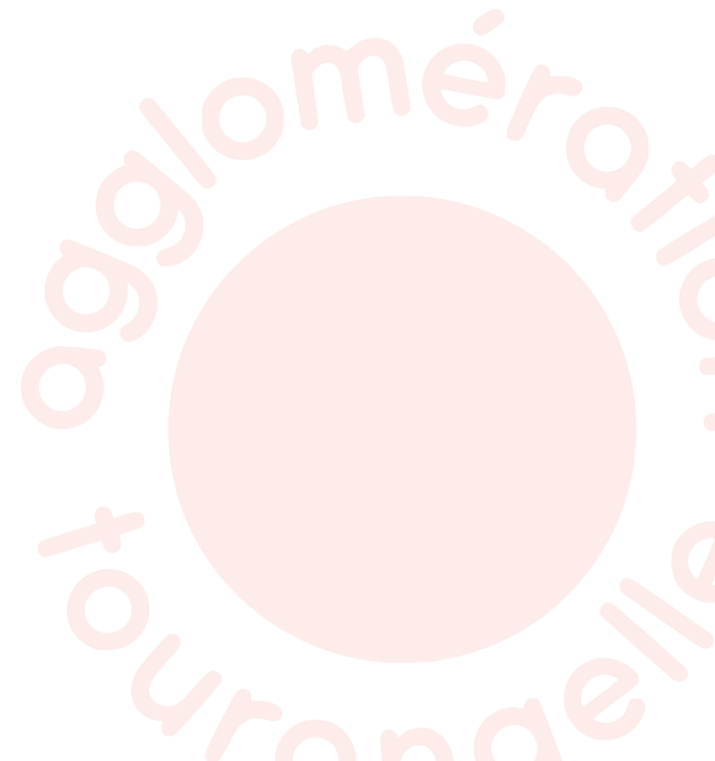
et après ?

Le document d'orientation et d'objectifs contiendra :

- Une territorialisation des objectifs (nombre de logements à produire, consommation foncière maximale, etc.)
- Des responsabilités associées à chaque pôle, selon sa place dans l'armature
- Des outils pour évaluer et encadrer la production de logement sous toutes ses formes (encadrée/spontanée, en renouvellement/en extension...)
- etc.

CENTRALITÉS ET COMMERCE

4. UNE AGGLOMÉRATION ÉQUILBRÉE ET BIEN ÉQUIPÉE



Typologies et niveaux de services




Niveau 1 Présence de base, mais incomplète

Niveau 2 Diversité d'équipements et de services, réponses aux besoins courants

Niveau 3 Présence d'équipements structurants et/ou de services spécialisés




Commerce

INSEE - BPE, Pivadis

- 1  Boulangerie, supérette
- 2  Supermarché, commerces spécialisés
- 3  Achats exceptionnels (habillement, maison...), en centre-ville ou en zone commerciale




Éducation

Ministère de l'Éducation nationale

- 1  École primaire
- 2  Collège
- 3  Lycée, enseignement supérieur

Santé

FINESS - Ministère de la Santé

- 1  Médecin, pharmacie
- 2  Maison de santé, spécialistes, laboratoire, centre d'imagerie
- 3  Centre hospitalier, clinique



 133 boulangeries

 123 pharmacies

 69 supermarchés et hypermarchés

 211 écoles

 43 collèges

 24 lycées

CENTRALITÉS & COMMERCE

4. UNE AGGLOMÉRATION ÉQUILBRÉE ET BIEN ÉQUIPÉE

Les grandes orientations

issues des groupes partenariaux,
des revues thématiques et de la
scène citoyenne

Redonner une vocation
multifonctionnelle aux
centralités

Réguler les implantations
logistiques

Assurer la proximité
des populations aux
services et
équipements en tout
point du territoire

Recréer du commerce de
proximité

Adapter l'équipement
commercial à l'évolution
démographiques et aux
modes de vie

Mutualiser les
équipements et
intensifier les usages



CENTRALITÉS & COMMERCE

4. UNE AGGLOMÉRATION ÉQUILBRÉE ET BIEN ÉQUIPÉE

4.1. S'appuyer sur toutes les centralités

Intensifier l'ensemble des centralités

Préserver le socle agro-naturel du mitage résidentiel

4.2. Équiper l'agglomération au service des habitants

Assurer la synergie des équipements à toutes les échelles

Bâtir l'agglomération des proximités au service des plus vulnérables

Garantir un parcours éducatif complet

4.3. Garantir l'équilibre de l'appareil commercial

Prioriser les centralités

Encadrer les activités commerciales en dehors des centres

Maitriser les implantations des entrepôts logistiques et des commerces de gros



4. UNE AGGLOMÉRATION ÉQUILBRÉE ET BIEN ÉQUIPÉE

à retenir

Implanter en priorité les activités qui le peuvent en centralité

Organiser le développement résidentiel / mixte au sein et en continuité des centres-villes et centres-bourgs

Fixer des principes de localisation préférentielle des commerces

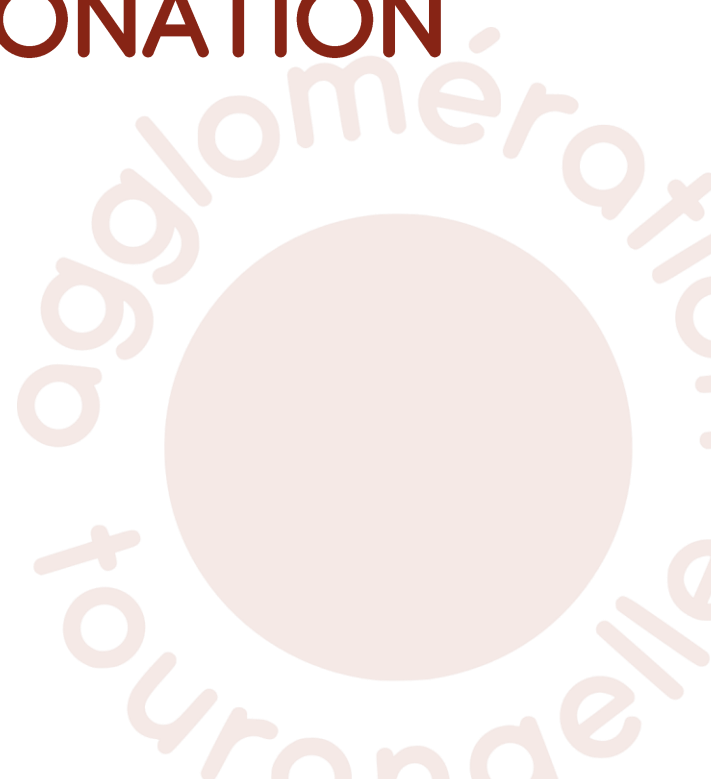
et après ?

Le document d'orientation et d'objectifs contiendra :

- Des principes de développement urbain cartographiés, pour préserver l'espace agricole du mitage résidentiel
- Des règles sur l'implantation des commerces (centralités/périphérie)
- etc.






DÉMOGRAPHIE & HABITAT

5. UN ÉCOSYSTÈME PRODUCTIF EN TRANSITION VERS LA DÉCARBONATION



Espaces agricoles

RPG 2022

-  Prairies et fourrages
-  Céréales
-  Colza, tournesol et autres oléagineux
-  Vignes, vergers et maraîchage
-  Zones agricoles protégées

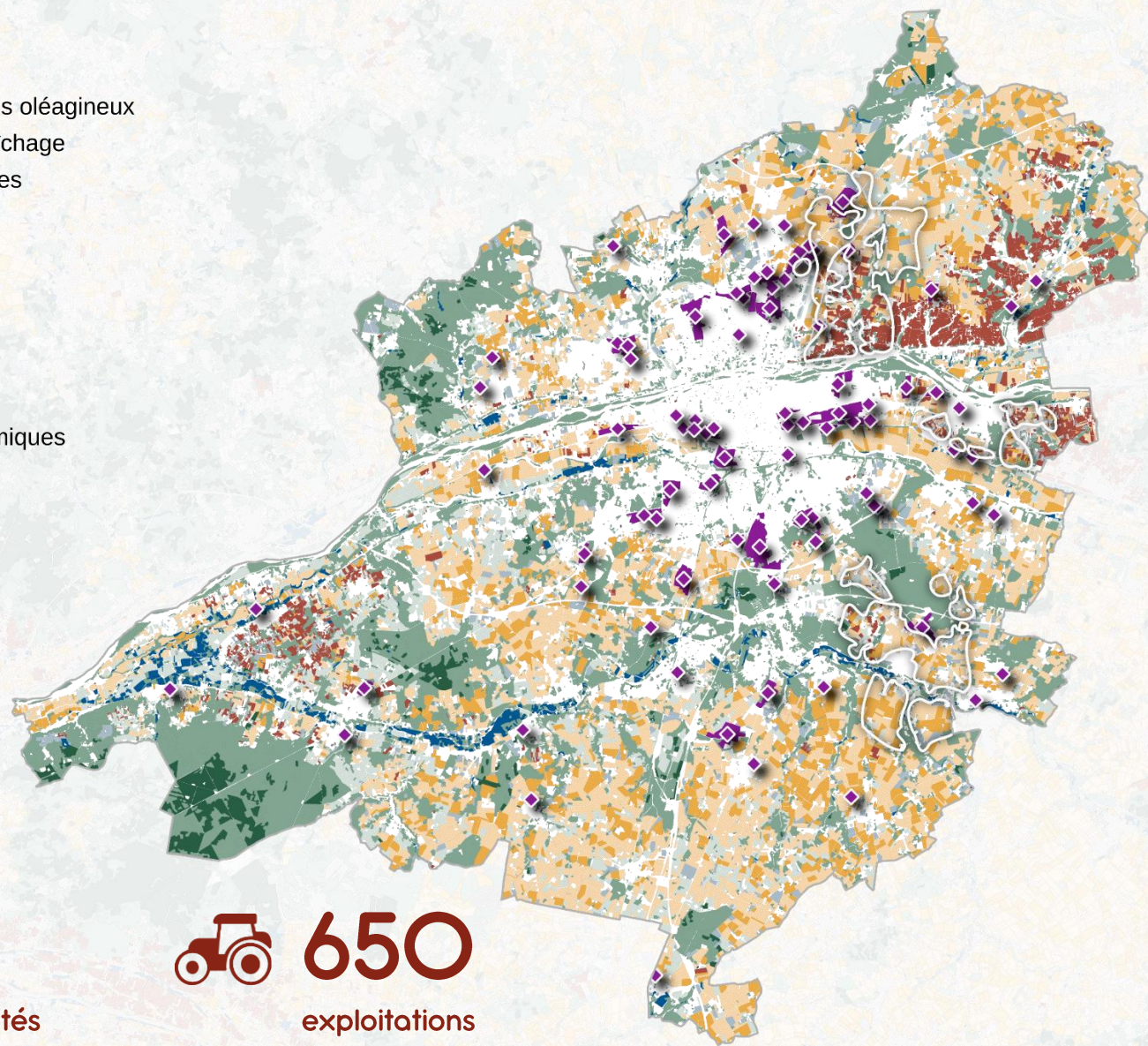
Bois et forêts

IGN, BDForêt V2

-  Feuillus
-  Résineux
-  Peupliers

Zones d'activités économiques

TMVL, TEV, TVI



87

zones d'activités
gérées par les
intercommunalités



650

exploitations
agricoles

Emploi : un territoire dynamique

Une concentration vers l'agglomération tourangelle au sein du département



177 837
emplois en 2020

soit

72%
des emplois
d'Indre-et-Loire
en 2020
69% en 1999

Un nombre d'emplois qui poursuit sa croissance



Agglomération
tourangelle

+0,31 %
/an
emplois entre
2009 et 2020



Indre-et-Loire hors SMAT

-0,16 %
/an



Centre-Val-de-Loire

-0,20 %
/an

Économie et emploi – chiffres clés

Tours Métropole Val de Loire



136 818
actifs



153 542
emplois



primaire
<1%



tertiaire
84%



secondaire
16%

Touraine Est Vallées



19 115
actifs



10 751
emplois



primaire
4%



tertiaire
67%



secondaire
29%

Touraine Vallée de l'Indre



26 325
actifs



13 544
emplois



primaire
4%



tertiaire
73%



secondaire
23%

5. UN ÉCOSYSTÈME PRODUCTIF EN TRANSITION VERS LA DÉCARBONATION

Les grandes orientations

issues des groupes partenariaux ,
des revues thématiques et de la
scène citoyenne

Développer des activités
économiques qui
s'appuient sur les atouts
de l'agglomération
tourangelle

Permettre à l'économie
locale de faire sa
transition
(environnementale,
sociétale, énergétique)

Aménager des espaces
économiques de qualité,
pour les entreprises et
les salariés

Garder des espaces
stratégiques pour les
activités industrielles

Optimiser les zones
existantes

Préserver le foncier
agricole et renouveler
les générations



ÉCONOMIE & AGRICULTURE

5. UN ÉCOSYSTÈME PRODUCTIF EN TRANSITION VERS LA DÉCARBONATION

5.1. Œuvrer pour un développement cohérent

Veiller à l'équilibre des fonctions

Engager la transition foncière du secteur

Proposer un cadre de qualité

5.2. Reconnaître l'activité agricole comme pilier et tendre vers l'autonomie alimentaire

Conserver des sols agricoles vivants

Accompagner les transitions du monde agricole

Protéger la complémentarité des filières

5.3. Valoriser la diversité des activités productives

Participer à l'intégration des besoins spécifiques

S'engager pleinement dans une économie circulaire et décarbonée



5. UN ÉCOSYSTÈME PRODUCTIF EN TRANSITION VERS LA DÉCARBONATION

à retenir

Garder des espaces stratégiques pour implanter des activités industrielles

Proposer un modèle de qualité et économe en foncier

Permettre l'installation d'agriculteurs et l'évolution des exploitations existantes

Permettre la pérennisation des activités productives installées dans l'espace rural

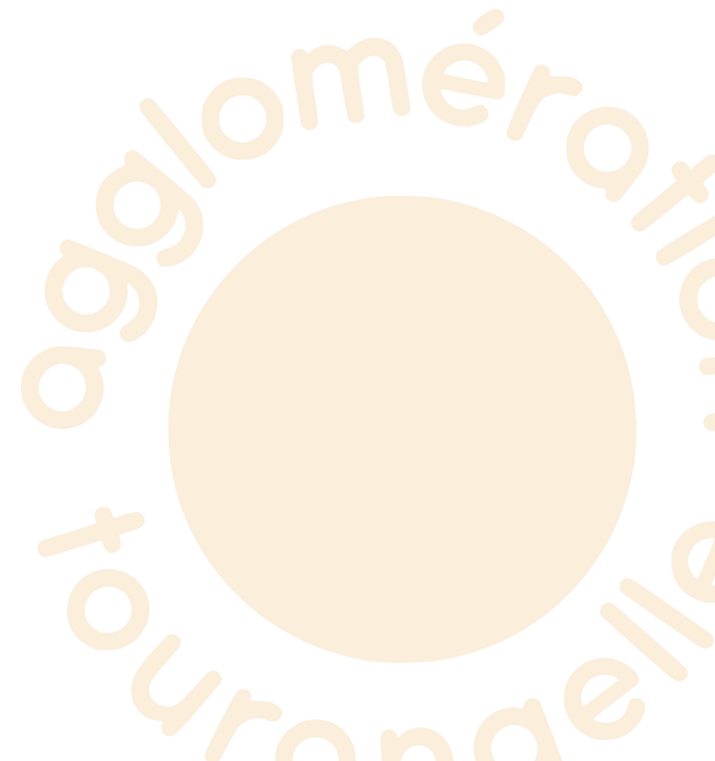
et après ?

Le document d'orientation et d'objectifs contiendra :


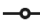






- Une carte des zones d'activités et de leur développement possible
- Une territorialisation de la consommation foncière pour l'activité économique
- etc.

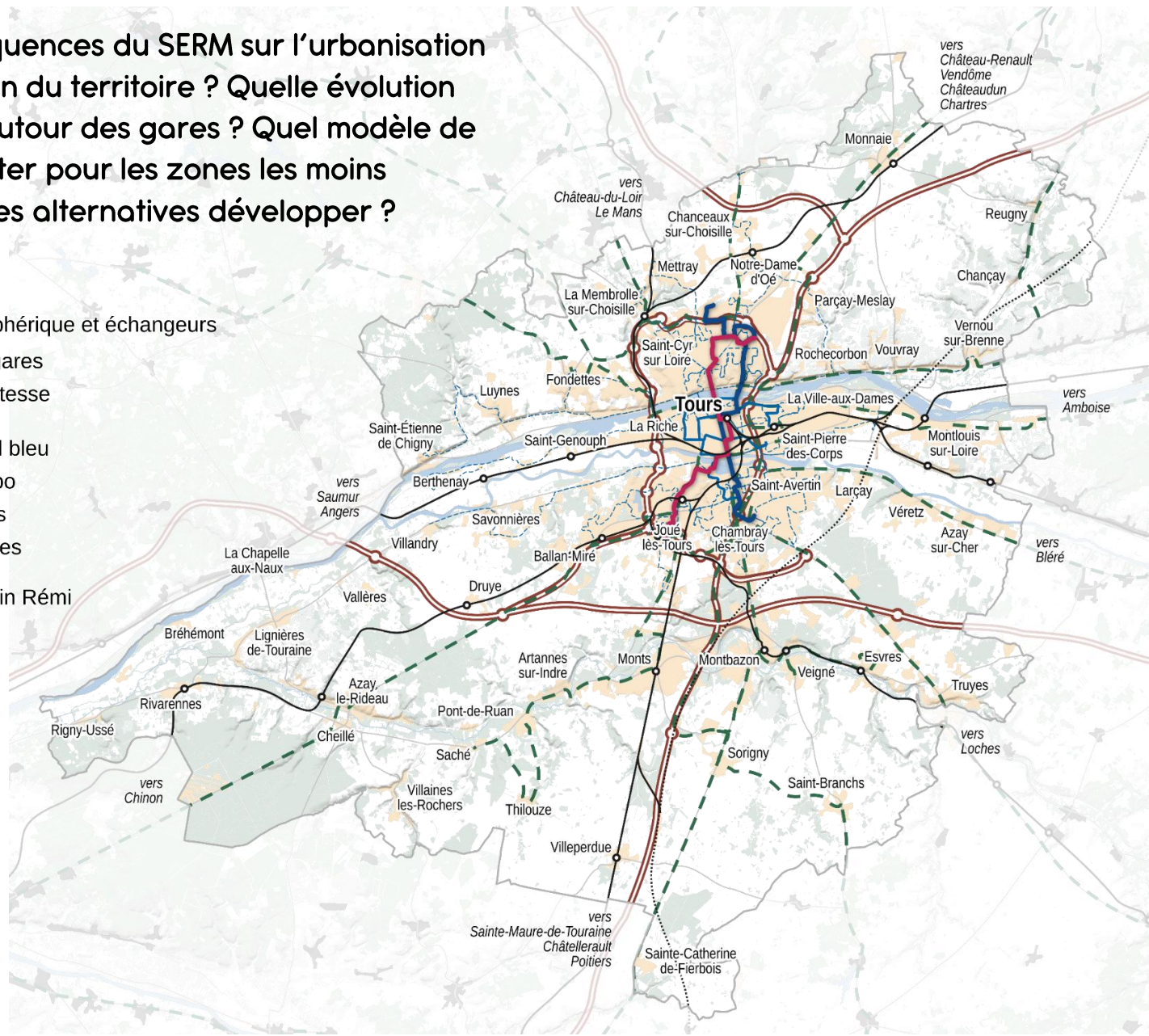
MOBILITÉS

6. DES MOBILITÉS DIVERSIFIÉES ET INTERCONNECTÉES



Quelles conséquences du SERM sur l'urbanisation et l'organisation du territoire ? Quelle évolution des polarités autour des gares ? Quel modèle de mobilités inventer pour les zones les moins denses ? Quelles alternatives développer ?

-  Autoroutes / périphérique et échangeurs
-  Voies ferrées et gares
-  Ligne à grande vitesse
-  Réseau urbain Fil bleu
-  Tramway et Tempo
-  Lignes principales
-  Lignes périurbaines
-  Réseau interurbain Rémi



MOBILITÉS

6. DES MOBILITÉS DIVERSIFIÉES ET INTERCONNECTÉES

Les grandes orientations

issues des groupes partenariaux,
des revues thématiques et de la
scène citoyenne

Articuler développement
urbain et dessertes en
transports collectifs

Limiter l'impact du
stationnement dans
l'organisation urbaine

Limiter la création de
nouvelles infrastructures
routières

Favoriser les mobilités
douces

Urbaniser sans accroître
les nuisances



MOBILITÉS

6. DES MOBILITÉS DIVERSIFIÉES ET INTERCONNECTÉES

6.1. Faire de la mobilité une condition d'aménagement du territoire

Articuler le développement du territoire avec la démarche de Service Express Régional Métropolitain (SERM)
Organiser la desserte de l'ensemble du territoire
Poser les conditions d'une meilleure coopération interterritoriale

6.2. Développer la proximité pour rendre efficace les modes actifs

Mener la transition de l'usage automobile
Penser l'aménagement à l'échelle du piéton
Développer le réseau cyclable

6.3. Prioriser l'optimisation des infrastructures existantes

Viser la multimodalité des infrastructures routières
Permettre l'évolution du réseau ferroviaire



MOBILITÉS

6. DES MOBILITÉS DIVERSIFIÉES ET INTERCONNECTÉES

à retenir

Articuler le développement autour des grands projets : SERM, Autoroute bas-carbone, Tram 2...

Prioriser l'optimisation des infrastructures existantes

Repenser la place de la voiture dans les aménagements

Proposer un territoire des courtes distances pour favoriser la marche et le vélo

et après ?

Le document d'orientation et d'objectifs contiendra :

- **Une carte des pôles d'échanges multimodaux projetés sur le territoire et des principes de développement associés**
- **Des outils pour la prise en compte des mobilités dans les documents d'urbanisme**
- **etc.**

RESSOURCES & RISQUES

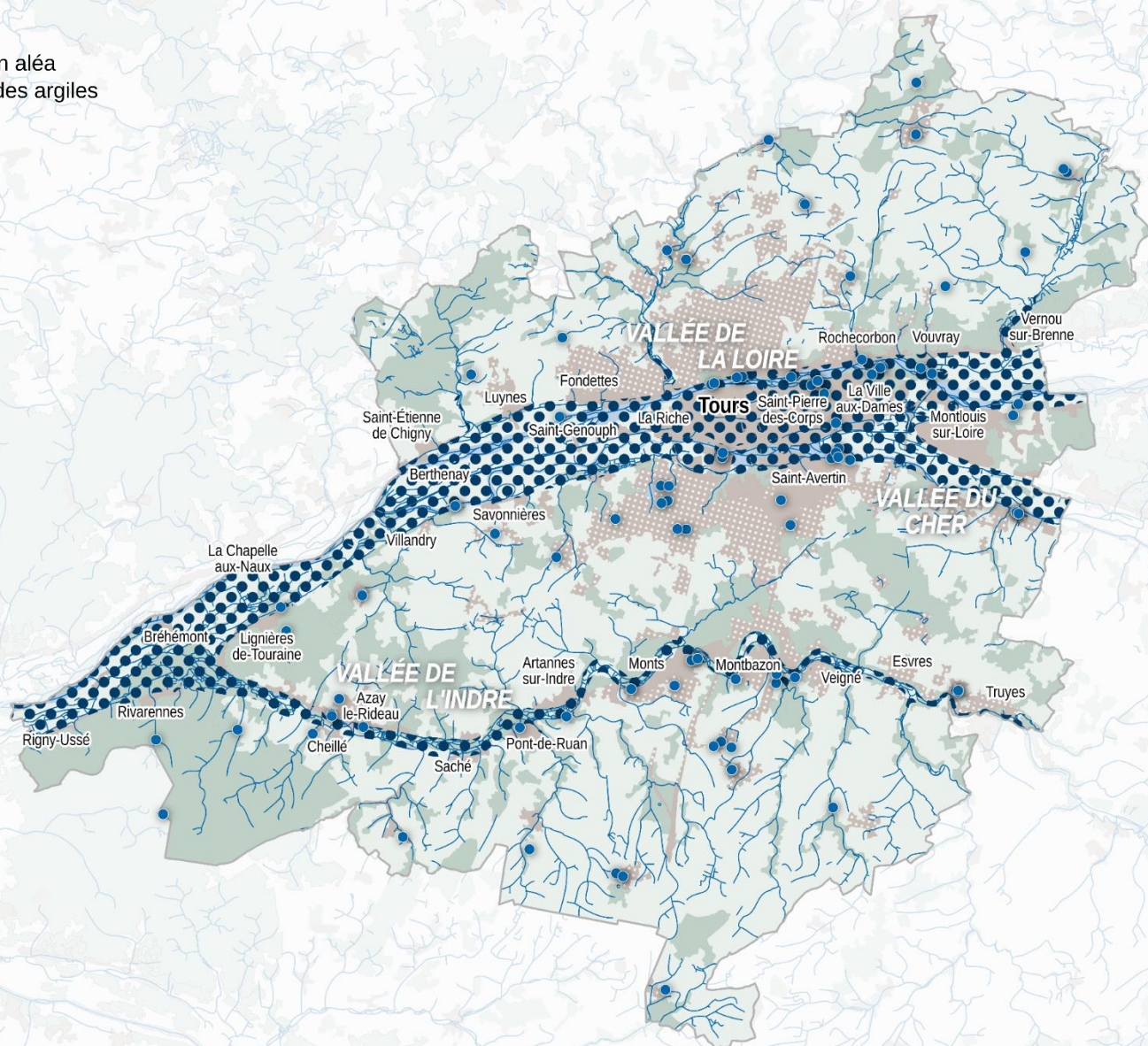
7. UN TERRITOIRE PRÉPARÉ AUX TRANSFORMATIONS CLIMATIQUES



- Cours d'eau
- Captages d'eau potable
- Zones concernées par un plan de prévention des risques d'inondation
- Zones bâties soumises à un aléa fort de retrait / gonflement des argiles

37 %

de la population vit en zone inondable



RESSOURCES & RISQUES

7. UN TERRITOIRE PRÉPARÉ AUX TRANSFORMATIONS CLIMATIQUES

Les grandes orientations

issues des groupes partenariaux,
des revues thématiques et de la
scène citoyenne

limiter l'implantation
de nouveaux
logements en zone
inondable

S'inscrire dans la
trajectoire ZAN à
horizon 2050

Préserver la ressource en
eau en modérant les
usages

Maîtriser les
consommations d'énergie

Ne pas accroître
l'exposition des
populations aux risques





RESSOURCES & RISQUES

7. UN TERRITOIRE PRÉPARÉ AUX TRANSFORMATIONS CLIMATIQUES

7.1. Considérer la ressource en eau comme bien commun

Sensibiliser aux problématiques de gestion quantitative de la ressource en eau dans un contexte de raréfaction

Protéger la qualité de la ressource en eau

Garantir la capacité d'assainissement des eaux usées en anticipant les besoins

Assurer une gestion distincte des eaux usées et des eaux pluviales sur le territoire

7.2. Éviter et gérer les risques

Rendre le territoire acteur de la résilience vis-à-vis du risque inondation

Anticiper les besoins d'adaptation au regard de l'aggravation des phénomènes de mouvements de terrain en lien avec le changement climatique

Anticiper les problématiques de feux de forêts

Permettre la protection des populations et des biens vis-à-vis des risques technologiques

7.3. S'inscrire dans une trajectoire énergétique et ménager les ressources

Engager le territoire sur une trajectoire de sobriété énergétique des usages, du bâti, des activités

Appuyer la politique de sobriété par le développement de la séquestration des émissions

Assurer le développement d'un mix énergétique local

Permettre une économie de ressources dans les projets

S'inscrire dans une trajectoire de sobriété foncière

7. UN TERRITOIRE PRÉPARÉ AUX TRANSFORMATIONS CLIMATIQUES

à retenir

Inclure la question de la ressource en eau à toutes les échelles et dans toutes ses dimensions

Réduire l'exposition de la population au risque inondation

Engager le territoire dans une trajectoire de sobriété énergétique

Permettre une circularité des ressources issues du territoire

S'inscrire dans une trajectoire de sobriété foncière

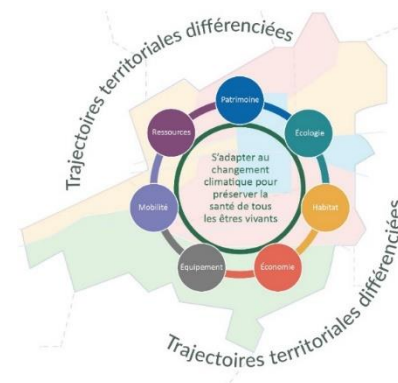
et après ?

Le document d'orientation et d'objectifs contiendra :

- Des objectifs pour la préservation de la ressource en eau dans un contexte de raréfaction
- Des outils pour réduire l'exposition de la population au risque inondation
- Des principes sur la bonne intégration des énergies renouvelables
- Une répartition territoriale de la consommation foncière maximale
- etc.

DES TRAJECTOIRES TERRITORIALES DIFFERENCIÉES

Faire projet commun en tenant compte des spécificités



1 agglomération,
4 grands secteurs,
8 unités territoriales

Le cœur urbain

1. Entre Loire et Cher
2. Les plateaux intenses

La ceinture périurbaine

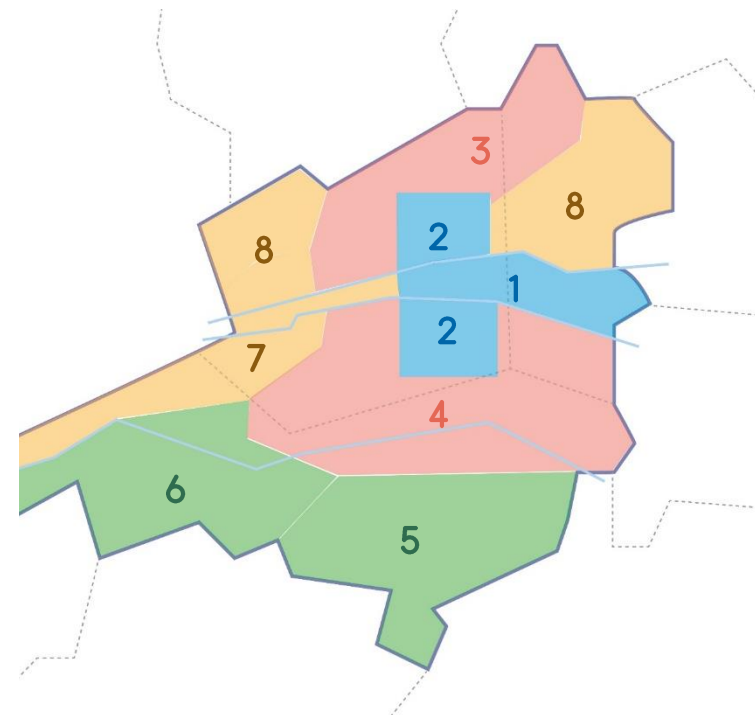
3. La gâtine métropolitaine
4. Les vallées de l'Indre et du Cher

Le bassin rural

5. Le plateau de Sorigny
6. Le pays d'Azay-le-Rideau

Les vallées habitées

7. La varenne de Loire
8. Bresme, Brenne et Cisse



Des trajectoires territoriales différenciées

Le cœur urbain

1. Entre Loire et Cher
2. Les plateaux intenses

La ceinture périurbaine

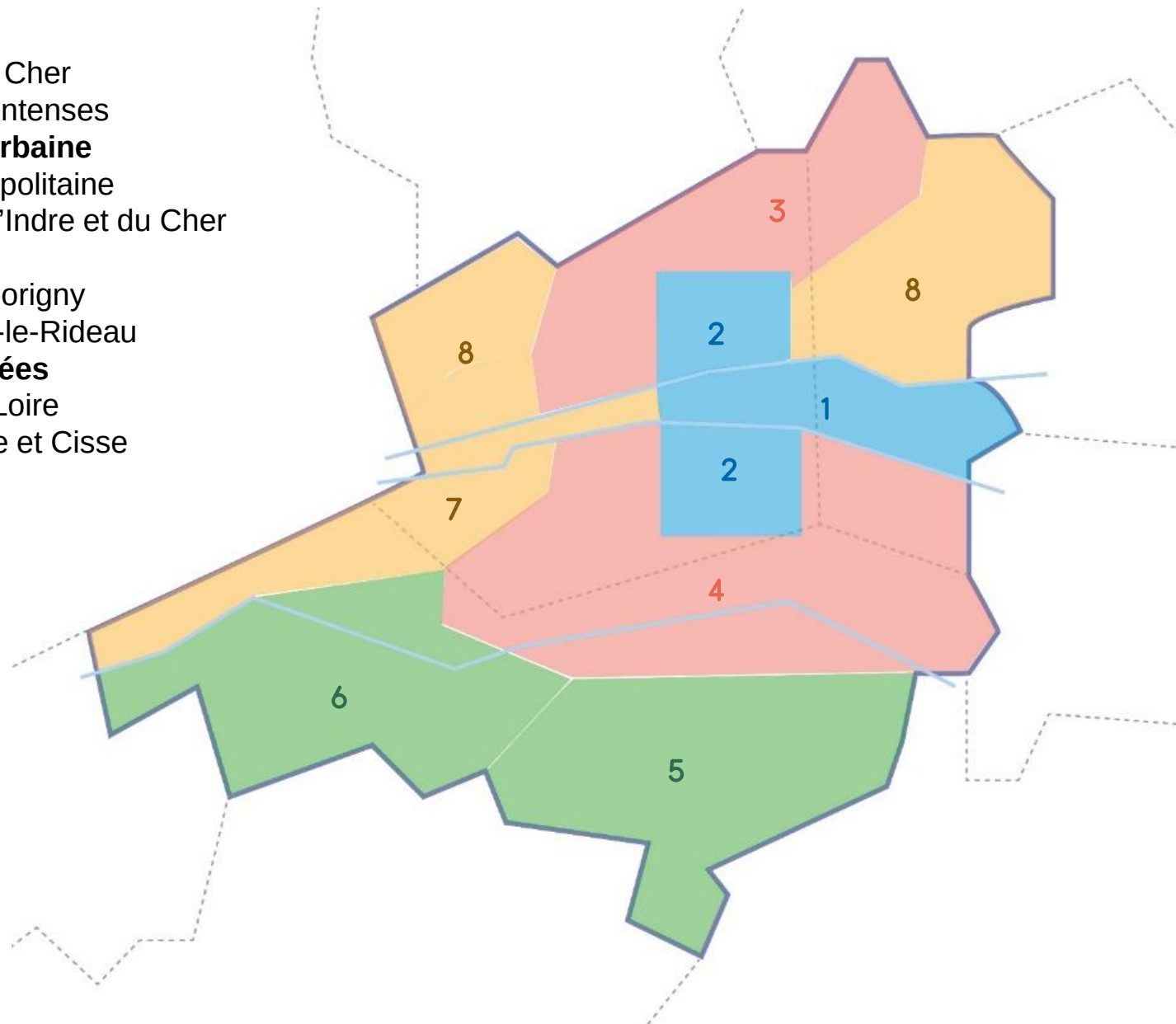
3. La gâtine métropolitaine
4. Les vallées de l'Indre et du Cher

Le bassin rural

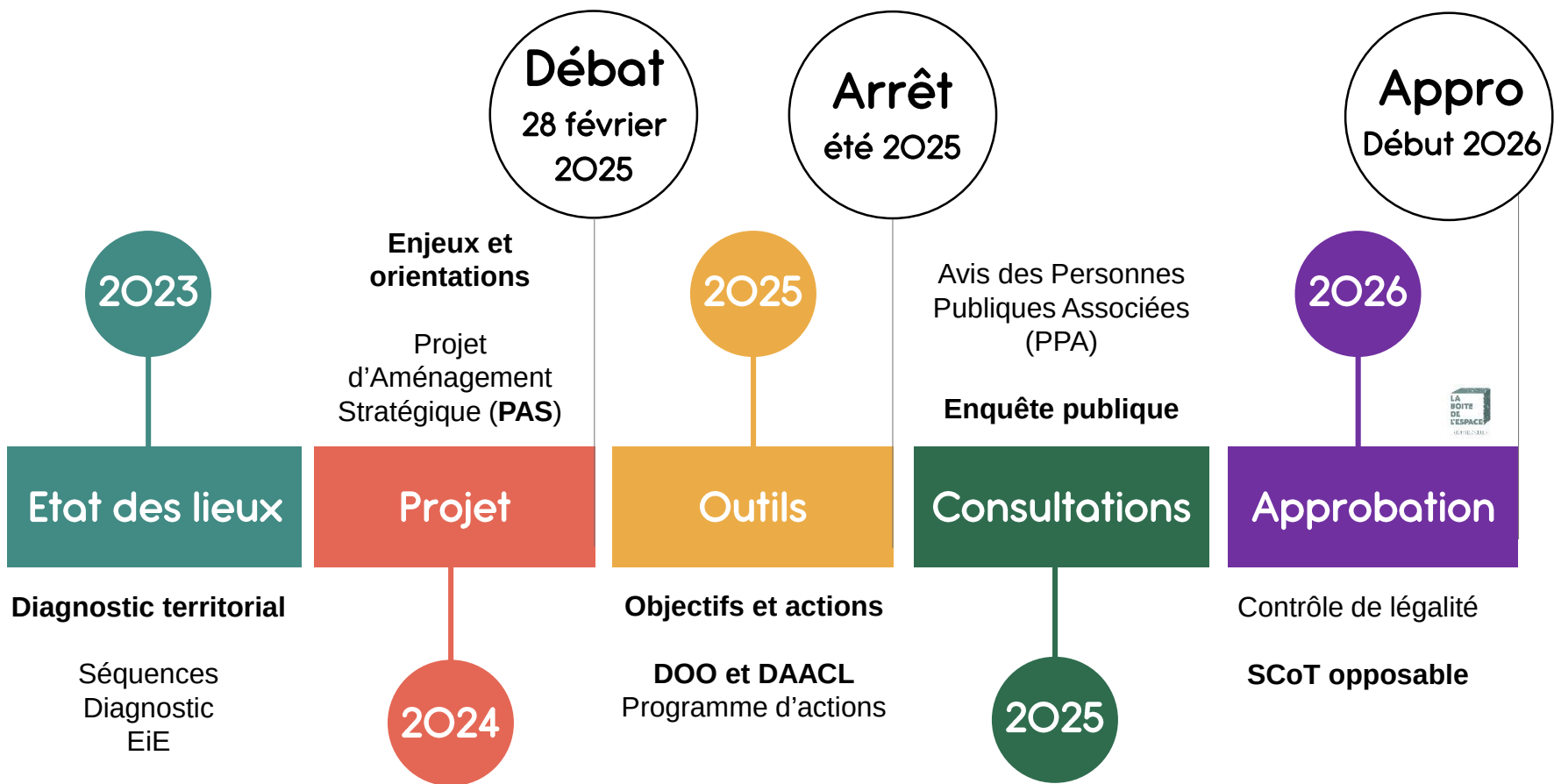
5. Le plateau de Sorigny
6. Le pays d'Azay-le-Rideau

Les vallées habitées

7. La varenne de Loire
8. Bresme, Brenne et Cisse



Planning





SCOT
agglomération
tourangelle

Merci de
votre
attention

contact@scot-agglotours.fr